



3<sup>ème</sup> ÉDITION



10

# belles balades & randonnées

*autour des villes et villages  
fleuris de Dordogne Périgord*



**FFRandonnée**   
Comité départemental  
Dordogne

**Dordogne**  
**PÉRIGORD**  
LE DÉPARTEMENT | [dordogne.fr](http://dordogne.fr)



# Prêts à découvrir les plus beaux endroits de Dordogne ?

Dorie vous guide vers les trésors du département, pour une première visite ou pour redécouvrir la Dordogne ! L'application vous accompagne en balade, seul, en famille ou entre amis, et vous offre un regard unique sur le territoire !



Téléchargez Dorie, et  
bonne découverte !



## *10 belles balades et randonnées dans les villes et villages fleuris du Périgord*



Les chemins structurent le territoire départemental et font partie de notre identité. Ils permettent de découvrir le charme et l'authenticité du Périgord, son histoire, sa culture, son patrimoine rural et architectural, ses forêts, ses rivières et la diversité de ses paysages.

En 2021, en Dordogne, 106 communes ont travaillé à la valorisation de leur environnement, à l'amélioration de leur cadre de vie et de l'accueil des visiteurs à travers le label « Villes et Villages fleuris », s'inscrivant pleinement dans la démarche d'excellence environnementale souhaitée par le Département.

C'est donc tout naturellement que les sentiers de randonnées intègrent la démarche de Villes et Villages Fleuris. Cette troisième édition des « Belles balades et randonnées dans les villes et villages fleuris du Périgord » vous offre le meilleur de nos villages et de leurs sentiers.



**Germinal Peiro**

Président du  
Conseil départemental  
de la Dordogne



03 Édito 04 Sommaire et carte

05 Boucle de  
*Saint-Michel-de-Montaigne*

08 Boucle de la Pichardie  
*Église-Neuve-de-Vergt*

11 Boucle des Remparts  
*Monpazier*

14 Boucle de l'Abbaye  
*Brantôme-en-Périgord*

17 Boucle de Puycerrac  
*Saint-Astier*

20 Balade de Bordessoule  
*Saint-Pardoux-la-Rivière*

23 Petite boucle de Merlande  
*La Chapelle-Gonaguet*

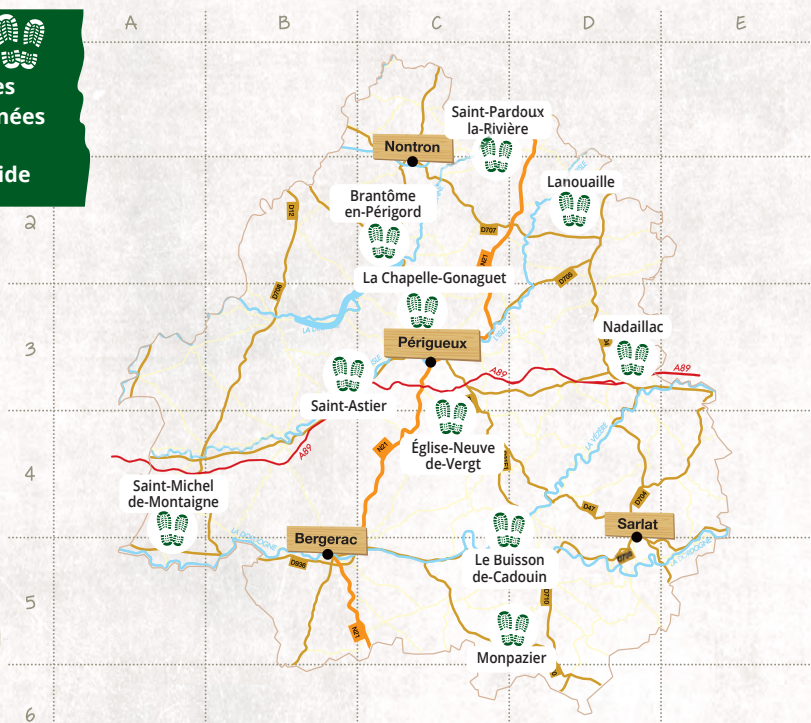
26 Boucle des Pèlerins  
*Le Buisson-de-Cadouin*

29 Boucle au fil des ans.  
Espace et Patrimoine  
*Lanouaille*

32 Boucle du Bourg  
*Nadaillac*

35 Notes

**Carte**  
des balades  
et randonnées  
présentes  
dans le guide



Ce document est réalisé par le Service Tourisme du Conseil Départemental de la Dordogne.  
Création graphique : ILO Créatif - [www.ilo-creatif.com](http://www.ilo-creatif.com) / Impression : LeNouvelR

Crédits photos : Couverture : CD24, page 5/7 et 4ème de couv., Mairie d'Église Neuve de Vergt. Dessins de Claire Guillon, Lucie Jeunet et Bruno Dieuaide. Autres photos du guide : CD24.

# SAINT-MICHEL-DE-MONTAIGNE

## Boucle de Saint-Michel-de-Montaigne



### En chemin.....

**Distance :** 10 km

**Point de départ :**  
44.87376, 0.031454  
Parking de l'école



**Lauréat**  
2022



« Une randonnée nature à travers vignobles et forêts qui traverse des hameaux typiques témoins d'une riche histoire, où la figure tutélaire de Montaigne n'est jamais très loin... »

### Le village de Saint-Michel-de-Montaigne

À la frontière entre la Gironde et la Dordogne, Saint-Michel-de-Montaigne est connu grâce à son château dans lequel naquit et mourut le célèbre écrivain, Michel Eyquem de Montaigne (1533-1592). Labellisée 2 fleurs, c'est lors de l'inauguration de la stèle, près de l'église, par un ministre de la 3<sup>ème</sup> République que le village a été rebaptisé Saint-Michel-de-Montaigne à la place de Saint-Michel-de-Bonnefare. Une pierre gravée des paroles de l'appel du Général de Gaulle rappelle que tout près d'ici passait la ligne de démarcation. Une partie du territoire est composé de vignobles dont les vins partageaient autrefois avec ceux de Bergerac et du Lot-et-Garonne par gabarres, vers Bordeaux et prenaient le nom du port qui les distribuait : tous ces vins avaient donc l'appellation Bordeaux.

**En chemin :** Sentier en pleine nature à partir d'un charmant village dont l'église romane abriterait le cœur de Montaigne. Depuis le parking de l'école baptisé « **Le champs des dimes** » : c'est ici qu'était payé l'impôt au seigneur temporel qui était l'Evêque de Bordeaux. Puis le chemin part en direction du château et de la **Tour de Montaigne**, château du célèbre écrivain, et se faufile entre les vignes non moins réputées, pour rejoindre la campagne par une succession de chemins, sous-bois et petites routes avec de beaux points de vue. Près de la **chapelle templière** de Bonnefare, un point de vue permet de voir la plaine où s'est déroulée la **bataille de Castillon**, qui vit la fin de la présence anglaise en Aquitaine et de la guerre de Cent ans.



Lawrence d'Arabie qui visite la tour en 1908 lors d'un voyage à vélo, raconte dans une lettre à un ami son émotion de voir la bibliothèque « du Grand Homme ».



## Plus d'infos

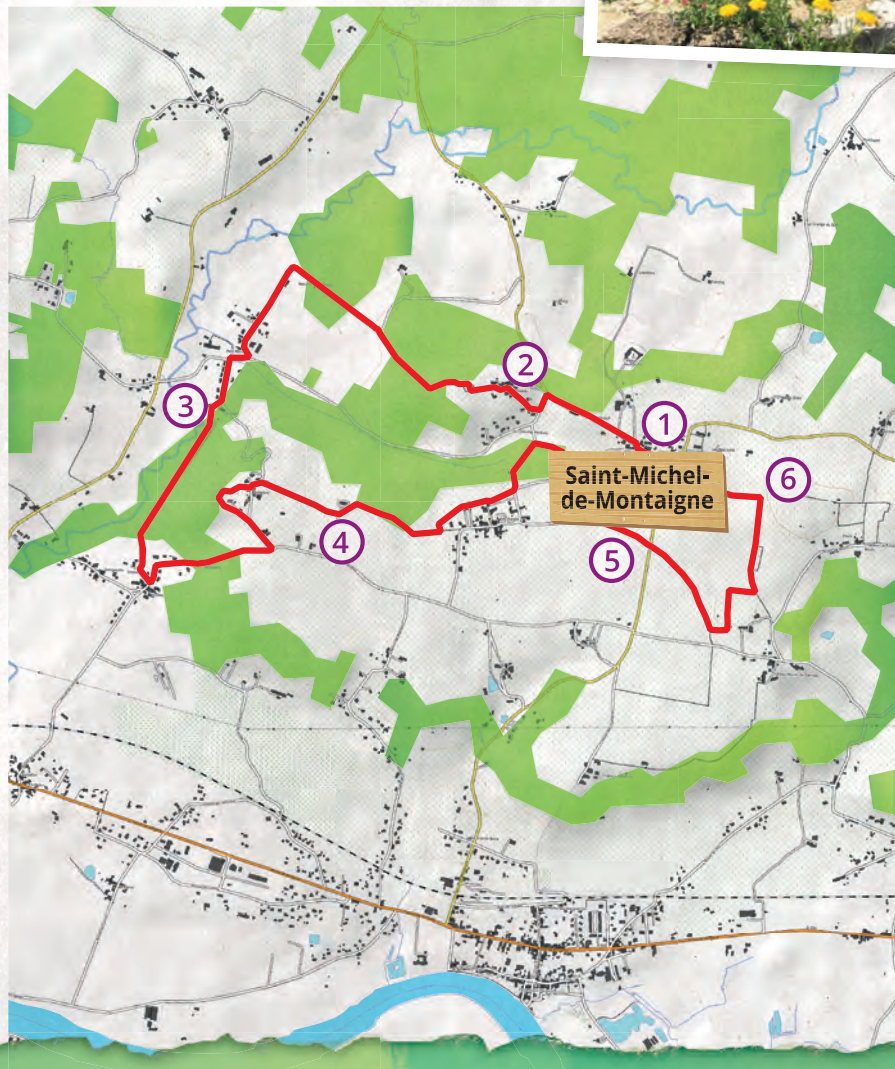
**Office de Tourisme du Pays de Bergerac**

Tél. : +33 5 53 57 03 11

**Mairie** : mairie.st-micheldemontaigne@wanadoo.fr

**Marché** : Mercredi matin à Vélines (7 km)

**À voir/À faire** : Château et Tour de Michel de Montaigne,  
Église romane du village, Parcours Terra Aventura,  
Villa gallo-romaine de Montcaret (4 km).



## Le chemin pas à pas

Le départ se fait depuis le parking de l'école.



1

Prendre à droite la route D9 et passer devant la mairie puis le **Château de Montaigne**. Continuer sur la route et faire environ 600 m jusqu'au prochain carrefour (prudence, bien rester sur le bord de la route).

2

Tourner à gauche puis prendre la première route à droite en direction du **lieu-dit Boisseau** pour rejoindre le chemin de terre plus haut (entre les maisons). Continuer tout droit sur le chemin qui descend dans les bois suivre ce chemin jusqu'à la route.

À la route, prendre à gauche et au prochain virage, suivre la route à gauche vers **Chai-Neuf**. Tourner à droite puis à gauche pour rejoindre le chemin en calcaire sur votre droite. Suivre le chemin jusqu'à la sortie du bois, puis prendre le chemin en face jusqu'à la route goudronnée.

3

Au croisement, prendre à gauche, puis prendre la première route à droite (avec la croix) direction **Bonnefare**. Prendre la voie sans issue (chemin en calcaire) et longer le mur en pierre par la droite. Suivre ce chemin jusqu'à la route goudronnée. Arrivé à la route, faire 50 m et suivre le chemin en face dans le virage pour passer sur la gauche des vignes. Rester sur ce chemin environ 900 m.

4

Avant de rentrer dans le hameau **Les Illarets**, prendre à gauche le chemin dans les bois pour rejoindre le cimetière. Après avoir passé le cimetière, prendre à gauche la route goudronnée, faire 300 m et prendre le chemin à droite.

Traverser la route pour prendre le chemin en face et continuer jusqu'au lieu-dit **Le Giraudon**.

5

Arrivé à la route, prendre à gauche. À la D9, traverser et prendre le chemin en face vers **Fournier**. Peu avant la route, tourner sur le chemin de gauche pour remonter vers le Nord, au niveau de la maison Périgourdine.

6

Tourner à droite entre les **vignes** puis à gauche. Juste après le pré, tourner à gauche et continuer tout droit pour rattraper la D9 et rejoindre le point de départ.



# ÉGLISE-NEUVE- DE-VERGT

*Boucle de la Pichardie*



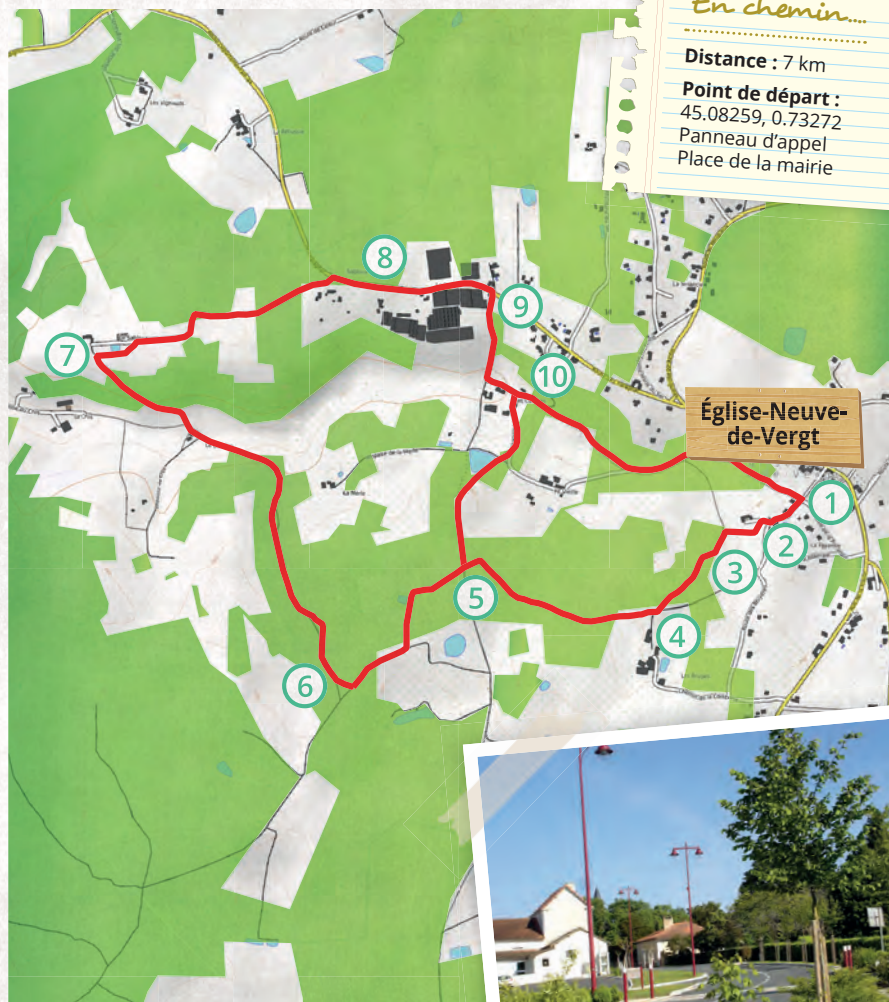
*En chemin...*

Distance : 7 km

Point de départ :

45.08259, 0.73272

Panneau d'appel  
Place de la mairie



Tous les ans le troisième dimanche de mai, le village de Vergt accueille plusieurs milliers de personnes et fête la fraise en grandes pompes. Une tarte aux fraises géante de 3 mètres de



## Le chemin pas à pas

Le départ : Place de la mairie  
Boucle de la Pichardie 7 km - 1h30



- 1 Départ du parking de la mairie d'**Église-Neuve-de-Vergt**. Contourner la salle des fêtes, vers la gauche, descendre vers la halle direction la « **Fayardie** ».
- 2 Au carrefour aller tout droit, monter légèrement puis tourner à gauche le long d'un beau jardin.
- 3 Au croisement des chemins à l'orée de la forêt, prendre à gauche et continuer tout droit dans les bois.
- 4 À la sortie du bois, se diriger à droite. Suivre ce chemin, sans prendre le raccourci à droite. Suivre à gauche le sentier dans la forêt.
- 5 Au croisement des chemins tourner à droite en suivant la direction « **Boucle de la Pichardie** ».
- 6 Aller jusqu'à la « **Merle** » et ensuite rejoindre un prochain carrefour de sentiers vers « **Cressensac et Pissot** », continuer tout droit vers le « **Sabloux** », se diriger vers la droite, jusqu'à la croisée des chemins avec « **Chalagnac** ».
- 7 Laisser la liaison sur la gauche et rejoindre les « **Danis** ».
- 8 Longer la route jusqu'aux **cultures de fraisières**.
- 9 Au « **Sou** », tourner à droite.
- 10 Descendre le chemin des « **Combes** » et s'orienter vers la droite pour rejoindre la « **Fayardie** » et le point de départ.



diamètre est réalisée. Les dégustations de fraises accompagnées de Monbazillac mettent le rouge aux joues !



*Cette randonnée au départ du village d'Église-Neuve-de-Vergt traverse de nombreux hameaux à travers champs et bois. Elle passe à proximité de différentes exploitations agricoles et en particulier de productions de fraises qui font la richesse du territoire. »*

### Le village d'Église-Neuve-de-Vergt.

Le nom d'**Église-Neuve-de-Vergt** est mentionné dès 1346, sous la forme latine « Ecclesia Nova d'Uschel ». Elle prend le nom d'Église-Neuve après la Révolution. Son église, baptisée Saint-Barthélemy, date du XIX<sup>ème</sup> siècle et l'intérieur a été rénové en 2008.

Il renferme un vitrail de Saint-Yves, réalisé en 1946 par l'artiste breton Xavier de Langlais. Les fonts baptismaux de l'église sont taillés dans le chapiteau d'une ancienne colonne romaine. Au lendemain de la guerre de 1939-1945, les premiers essais de la **culture de la fraise en Périgord** apparaissent sur les coteaux de la commune d'Église-Neuve-de-Vergt. Les sols sablonneux et acides de la commune associés aux défriches de bois convenaient parfaitement au développement de ces plants. La fraise s'est depuis, beaucoup développée sur ce territoire. En hommage, aux pionniers de cette culture, la route principale qui traverse le bourg a été baptisée « Rue de la fraise », en 2002.

**En chemin** : Entre champs et bois, sur de beaux chemins blancs, la balade offre de beaux espaces en rase campagne. Le parcours traverse une **exploitation** qui produit ce beau fruit rouge au parfum délicat : la **fraise**. Les élevages de bovins viandes et poulets sont aussi des filières agricoles répandues sur la commune.

**Huit variétés** sont cultivées en Périgord et admises dans l'**IGP**. Chacune ses particularités et ses nuances !

La Gariguette (rouge vif) et la Darselect (rouge brique à pourpre) aux qualités aromatiques, la Candiss (rouge orangée), la Donna rouge (couleur brique) et la Cirafine (rouge vif) légèrement aromatiques, la Mara des Bois (vif) très sucrée moyennement acide, très parfumée et très aromatique, la Charlotte (orangée) très sucrée, moyennement acide et goût musqué, la Cléry (vif) sucrée et aromatique.



### Plus d'infos

**Office de Tourisme du Grand Périgueux,  
Bureau d'Information Touristique de Vergt**

Tél. : +33 5 55 53 10 63

**Mairie** : mairie@eglise-neuve-de-vergt.fr

**Marché** : vendredi matin à Vergt (8 km)

**À voir/À faire** : Parc accrobranche Vergt Aventure.



# MONPAZIER

## Boucle des remparts



### En chemin...

**Distance :** 3 km  
**Point de départ :**  
 44.6821, 0.648361  
 Panneau d'appel situé  
 sur le parking  
 municipal à l'entrée de  
 la Bastide (en venant  
 de Beaumont)



*Un parcours intra-muros dans la Bastide Royale, inscrite parmi « Les Plus Beaux Villages de France », aux ruelles fleuries. Se promener dans Monpazier, c'est se promener dans l'Histoire.*



Les Plus  
Beaux Villages  
de France®

### Le village de Monpazier

Commune labellisée 2 fleurs, Monpazier est située à quelques kilomètres du château de Biron et à la limite du Lot-et-Garonne. Classée parmi « **Les Plus Beaux Villages de France** », la Bastide de Monpazier est considérée comme l'exemple le plus typique des bastides du Sud-Ouest. Elle reste la mieux conservée du Périgord. Fondée en 1284 sur l'initiative d'Edouard I<sup>er</sup> en association avec Pierre de Gontaut, seigneur de Biron, ce n'est que sous Charles V (Roi de France de 1366 à 1380) qu'elle devient définitivement française. Sept fois centenaire, la Bastide de Monpazier a conservé son caractère d'origine malgré les vicissitudes du temps, les méfaits de la guerre de Cent ans et des guerres de religion.

### En chemin :

Cette balade vous permet de découvrir Monpazier et d'apprendre cette **architecture** si spéciale. Le plan structuré de la bastide est organisé par différents types de voies dont les **carreyrous**, petites ruelles qui coupaient les îlots d'habitations, que vous empruntez. Vous passerez tour à tour sur la **place centrale carrée**, munie d'une **halle**, (élément ordonnateur du plan), la place des Cornières qui était le lieu d'échange, de commerce, de justice. Vous pouvez observer **23 maisons à portiques ouverts**, édifiées du XIII<sup>ème</sup> au XVII<sup>ème</sup> siècle qui formaient des avant-boutiques. L'**église Saint-Dominique** est un édifice sobre, comme il est de coutume dans les églises de bastides. Vous passez à proximité du **puits lavoir**, protégé par un auvent, approvisionné par une source et la **fontaine** des amours un petit édifice surmonté d'un tympan.



## Plus d'infos

### Office de Tourisme Bergerac – Sud Dordogne

Bureau d'Informations Touristiques de Monpazier

Tél. : +(33) 5 53 22 68 59 - ot.monpazier@ccbdp.fr

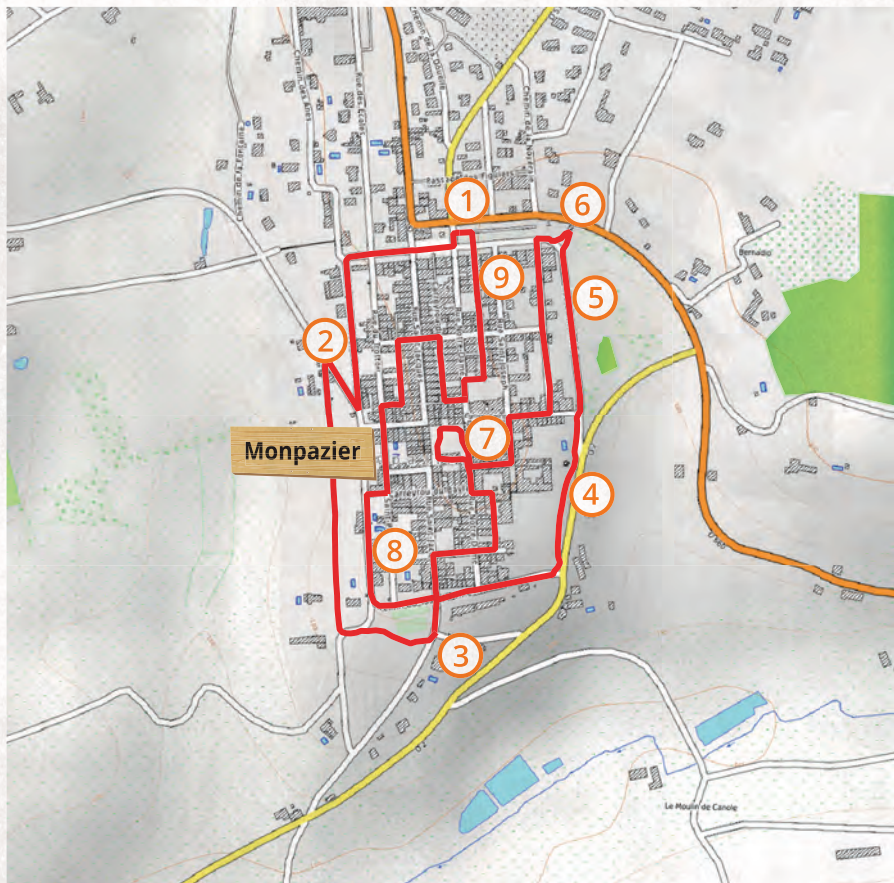
www.pays-bergerac-tourisme.com

**Mairie** : monpazier.mairie@wanadoo.fr

**Services** : Tous commerces

**Marché** : jeudi matin

**À voir/À faire** : Point de vue sur la campagne et l'éco paturage, parcours Terra Aventura, visite de la Bastide, espace Bastideum, visite du château de Biron.



La porte du Paradis, par où étaient collectés les égouts de la ville était réputée pour ne pas être gardée. Ceux qui voulaient rentrer clandestinement dans la bastide

# Le chemin pas à pas

Le départ : Place du Floirail



- 1 Depuis le panneau d'appel sur la **place du Floirail Nord**, contourner la Bastide par la gauche. Rejoindre le **chemin des Squayles**. Tourner à gauche chemin de la Tannerie, en herbe. Puis prendre à droite **route des Squayles** et vers la gauche **chemin des Remparts**.
- 2 Retourner à gauche chemin de la fontaine de Bezenou. Option A/R jusqu'à la **fontaine de Beznou** (600 m). Puis suivre l'allée sous les remparts, chemin des Remparts.
- 3 Remonter vers la **vieille porte St-Jacques**. Continuer à droite sur le chemin du tour de ville. Prendre en face vers la dernière tour du rempart.
- 4 Longer le jardin du **Bastideum**, passer la dernière tour de défense et rejoindre la promenade des **Fontanelles**.
- 5 Ici se trouve la **fontaine des amours** en face du parcours sportif et du lieu d'éco paturage.
- 6 Aller jusqu'au lavoir, où tables de pique-nique et bancs offrent une pose rafraîchissante. Après le lavoir remonter vers la **Bastide** et emprunter la première rue à gauche, rue St-Joseph. Au bout de la rue tourner à droite rue Galmot.
- 7 De là, faire le tour de la place des Cornières et continuer vers le **carreyrou des Récolets**. À gauche, devant la mairie prendre le carreyrou des Récolets, pour arriver dans le parc derrière la mairie, rejoindre la rue à droite la rue de la Lumière et à gauche vers la porte rue St-Jacques.
- 8 À droite, rue de la **porte du Paradis**. À gauche tout droit vers la rue St-Pierre, rue du trottoir et tourner à droite carreyrou St-Dominique. Puis à gauche. Tourner à droite rue Transversale, aller tout droit puis à gauche carreyrou du Chapitre et à gauche.
- 9 Prendre à droite en contournant le parking de l'Église. À gauche **carreyrou des Costognaures**, puis en face. Tourner à gauche, rejoindre le panneau d'appel.



tentaient donc leur chance par cette porte, et s'ils vivaient une année sans être démasqués, ils pouvaient s'installer officiellement dans la bastide...

# BRANTÔME- EN-PÉRIGORD

*Boucle de l'Abbaye sud*



*En chemin...*

**Distance :** 9,5 km

**Point de départ :**  
45,3625, 0.648361  
Jardin des Moines



Harrison Barker, journaliste et voyageur anglais vint en Dordogne à la fin du XIX<sup>ème</sup> siècle. Circulant à pied et en canoë, il écrit sur Brantôme : « il y a quelque chose dans

## Le chemin pas à pas

Le départ : Jardin des Moines



- 1 Après avoir quitté le parking, tourner à droite « **Chemin du Vert Galant** », puis poursuivre tout droit. Avant le feu, emprunter le chemin situé en face et passer en bordure de la Dronne sous le pont. Une fois sur le chemin, qui s'oriente vers la droite, couper la route puis la poursuivre tout droit.
- 2 Continuer sur cette voie puis prendre le chemin sur la gauche pour recouper la route, poursuivre sur un sentier en face. Arriver au **moulin de Vigonac**, remonter vers la route. Au stop prendre à droite, puis le chemin à gauche qui monte dans les bois. Derrière le bâtiment agricole, traverser la route et prendre en face. Poursuivre jusqu'à l'intersection avec une route. Prendre à droite, passer près du **hameau de Labrousse**, continuer en restant sur cette route. À un carrefour avec un chemin, prendre le chemin à droite. Près de la rivière, poursuivre sur la petite route à droite, puis, après la première maison rencontrée bifurquer à gauche. Au bout de ce chemin prendre la route à gauche et **traverser la Dronne**.
- 3 Suivre cette route située sur votre droite, puis après la première maison, s'orienter vers la gauche pour prendre le chemin, au bout de celui-ci, prendre la route à gauche pour passer sur le **pont sur la Dronne**. (Moulin de Grenier).
- 4 Une fois arrivé au stop sur la route à droite située derrière la glissière, ne pas prendre la route des Combes mais la suivante à gauche.
- 5 Au croisement dans le hameau, choisir le sentier situé en face, puis une fois à la fourche, à droite poursuivre devant les grottes et passer sur le pont. Après être arrivé à la ferme, aller à gauche. À la fourche et au carrefour, prendre à droite puis au stop également.
- 6 Poursuivre vers l'**Abbaye**, passer devant, sans franchir le 1<sup>er</sup> pont, puis prendre « **le pont coudé** » pour aller au parking et rejoindre votre point de départ.



ces lieux qui rappelle l'esprit de Shakespeare, de Spencer et de tous les poètes et conteurs du XVI<sup>ème</sup> siècle... ».

« Cette balade sur le territoire de la *Venise du Périgord* traverse le *Jardin des Moines*, les bois et la rivière *Dronne*, en pleine nature, pour découvrir l'*Abbaye de Brantôme* dans toute sa splendeur. » »

### Le village de Brantôme-en-Périgord

#### Aux portes du Parc Naturel Régional Périgord-Limousin,

Brantôme-en-Périgord est sans conteste une des plus jolies villes du Périgord. Sa position sur une île, lovée entre deux bras de la Dronne, lui vaut depuis la visite de Raymond Poincaré son surnom de « **Venise du Périgord** ». L'histoire du bourg est indissociable de celle de son abbaye bénédictine, fondée, selon la légende, par Charlemagne à la fin du VIII<sup>e</sup> siècle. L'abbaye fut, à ses origines, troglodytique, avant de s'affranchir peu à peu du rocher. Pierre de Bourdeilles, dit Brantôme, est la figure la plus emblématique de la cité : abbé commendataire de Brantôme et truculent chroniqueur de son temps.

Un pont coudé du XVI<sup>e</sup> siècle dont l'entrée est marquée par un élégant pavillon Renaissance permet d'accéder au Jardin des Moines, ancien jardin d'agrément. Le dolmen de Peyrelevade (signifiant « pierre levée » en langue occitane), élevé au Néolithique, veille à la sortie Est du village.



**En chemin :** Le parcours débute au **Jardin des Moines** dans lequel s'épanouissent de splendides spécimens d'arbres dont un **peuplier d'Italie**, qualifié d'arbre remarquable. Cette randonnée permet la découverte de **trois moulins** sur la rivière, richesses du patrimoine local, valorisés en hébergements touristiques. La **rivière Dronne** a connu à son apogée un moulin tous les 1,5 km sur son cours. Le parcours traverse bois et forêt et mène sur les crêtes pour offrir un très **beau point de vue** sur Brantôme. Niché dans le méandre de la Dronne, le village dévoile son **abbaye** et toutes ses richesses dans un environnement de pierres, grottes et falaises.



**terra aventura**  
Geocaching Nouvelle-Aquitaine



Plus d'infos

**Office de Tourisme Périgord Dronne Belle**

Tél. : +33 5 53 05 80 63

**Mairie :** [mairie@brantomeenperigord.fr](mailto:mairie@brantomeenperigord.fr)

**Marché :** vendredi matin

**Services :** tous commerces

**À voir/À faire :** Troc aux plantes (Avril-Octobre),

Visite du jardin ALEIJE, Canoë, Visite du village.





# SAINT-ASTIER

## Boucle de Puylferrat



« Une randonnée nature dans les pas de l'ermite Astérius qui donna son existence et son nom à Saint-Astier. »

### Le village de Saint-Astier

Commune labellisée 1 fleur, située aux portes de Périgueux, **Saint-Astier** est un village qui serait né de la présence d'un ermite : Astérius, qui fit de nombreux miracles.

La Chapelle des Bois à proximité du bourg matérialise l'endroit où il aurait vécu.

Saint-Astier fait partie des villages qui se sont fortifiés pour se protéger des attaques venant de la rivière Isle. L'église fortifiée offre, depuis son clocher-tour, une **vue panoramique** sur le village et la vallée de l'Isle. Au fil des rues, on peut apercevoir des maisons avec des tours à encorbellement,

des maisons anciennes à colombages près desquelles subsiste le **rempart médiéval**. Le village a fêté ses 1000 ans d'existence en 2013 !!! La vélo route voie verte de la vallée de l'Isle permet de circuler en toute sécurité et de profiter de la fraîcheur de la rivière. De superbes vues s'apprécient depuis les passerelles qui enjambent la **rivière** et de nombreuses aires de repos sont à votre disposition pour des haltes paisibles.

### En chemin...

Distance : 5 km

Point de départ :  
45.1452, 0.5281

Place de la République



**En chemin** : Ce sentier au départ de la place du marché permet de découvrir le patrimoine et la façade de l'**église monumentale** de Saint-Astier. Il rejoint les abords de la ville pour grimper sur les coteaux et gagner des espaces plus sauvages en plein bois. Après une montée un peu rude, le lieu-dit « **La Roche** » permet de s'offrir une **vue imprenable** sur le clocher de l'église. À la **Chapelle des Bois**, située à proximité du chemin, est cultivée la mémoire d'Astérius, l'ermite fondateur de la cité. Le chemin se poursuit et passe à proximité du **Château de Puylferrat** sur la crête, tout en offrant quelques beaux points de vue.

Le village de Saint-Astier se situe sur la voie de Vézelay. L'église et le village voient passer tous les ans plusieurs centaines de pèlerins en route vers Saint-Jacques-de-Compostelle.



## Plus d'infos

**Office de Tourisme Vallée de l'Isle en Périgord - Bureau de Saint-Astier**

Tél. : +(33) 5 53 02 42 80

**Mairie :** [mairie.saintastier@wanadoo.fr](mailto:mairie.saintastier@wanadoo.fr)

**Marché :** jeudi matin

**À voir/À faire :** Floralies, visites commentées du Château de Puyferrat, du village de Saint-Astier, Visites guidées sur demande à l'Office de Tourisme, Vélo route de la vallée de l'Isle.



# Le chemin pas à pas

Le départ : Place de la République



1

Depuis le panneau d'appel, longer **la halle** puis tourner à gauche vers l'église. Emprunter le passage couvert, passer devant **le porche de l'église**, au pied du clocher. Continuer tout droit par la rue du 20 août 1944. Descendre les marches, traverser la place du 14 juillet et suivre la rue Victor Hugo. Au croisement, partir à gauche, rue Kléber. Au **boulevard Mallebay**, prendre à droite puis 250 mètres après, prendre à gauche vers « cimetière-bas » pour suivre un chemin de terre vers le **sommet de la colline**.

2

À la route, continuer tout droit. Traverser le hameau et rejoindre la route des Roches. La longer en montant. **À la sortie du virage** prendre le chemin de castine sur la gauche, puis encore à gauche vers **la boucle du Nicoulou**. Le chemin se poursuit en ligne de crête à travers la forêt. Rejoindre la route goudronnée puis tourner à gauche vers le sens interdit. À 300 mètres prendre le sentier qui descend sur la gauche vers **la Chapelle des Bois**.

3

Faire demi-tour. À la route, partir à gauche puis à droite. Au carrefour tourner à gauche pour prendre le chemin vers la boucle de Puyferrat. Au château de Puyferrat, contourner les dépendances par la droite et descendre vers le vallon. À la route, partir à droite puis à gauche « **chemin de Davalan** » (route). Avant le hameau, à hauteur du lavoir, prendre le chemin à gauche.

4

À Rougerie, partir à droite (route). Sortir du hameau. Juste après « **Les Bruyères** », tourner à gauche pour suivre le chemin qui longe le bois. À la route poursuivre tout droit vers Leybardie. Prendre à droite la ruelle du Soleil. Poursuivre à gauche vers la **boucle de Puyferrat** (possibilité de s'avancer jusqu'au lavoir, table de pique-nique). Tourner à droite puis, à la patte d'oie, prendre à gauche le **chemin des 2 Tours**.

5

Quitter le goudron en poursuivant tout droit par le sentier. Descendre jusqu'au ruisseau du Puyolem. Traverser et remonter jusqu'à la route. Partir à droite. Prendre la deuxième à gauche, rue du Dr Guichard. Tourner à gauche puis à droite par la rue Simone Veil. Prendre le chemin à droite. Tourner à gauche puis encore à gauche. Longer la piscine. En face du stade Gimel, tourner à droite. Traverser le boulevard en prenant le chemin en face. Tourner à gauche. Tourner à gauche par la rue Sadi Carnot. Prendre la 2<sup>ème</sup> rue à droite, puis à gauche vers **La Fabrique**. Longer le bâtiment puis le square Aneto. Retour au point de départ.



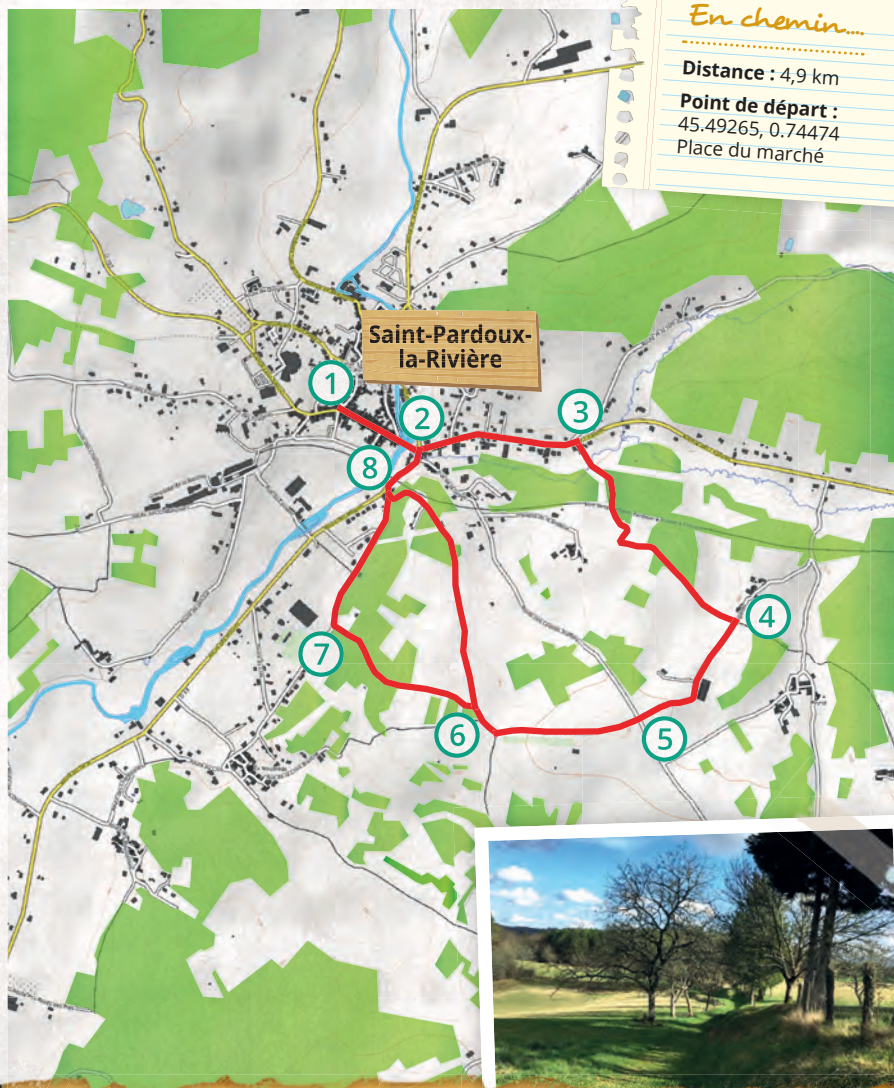
# SAINT-PARDOUX- LA-RIVIÈRE

## Balade de Bordessoule

### En chemin...

Distance : 4,9 km

Point de départ :  
45.49265, 0.74474  
Place du marché



Saint-Pardoux-la-Rivière porte le nom d'un personnage né en 657 à Sardan, petit village du diocèse de Limoges. En 687, Saint-Pardoux devint directeur du Monastère de Guéret jusqu'à sa mort et fût inhumé dans l'église de cette ville, jusqu'à la

## Le chemin pas à pas

Le départ : Place du marché



1

Depuis le panneau d'appel Place du marché, suivre la direction **Boucle de Bordessoule** 4,9 km par la Rue Alfred Raynaud. Tourner à droite puis tout droit Grand rue de la Barre.

2

Passer par le lavoir et traverser **la Dronne** par la passerelle, longer le skate-parc et emprunter le passage piéton pour rejoindre la Place du 8 mai 1945. Traverser la route de Thiviers et marcher avenue des Charmes pendant 500 m.

3

Tourner à droite **Impasse des Boissières**. Suivre le chemin de terre qui monte vers le viaduc de la voie verte, passer dessous et continuer sur ce chemin dans la campagne.

4

Au goudron, bifurquer à gauche lieu-dit « **la Briderie** », aller ensuite tout droit par un sentier entre les murailles vers le hameau de Bordessoule sur la gauche, au croisement de la route goudronnée, 500 m plus loin, tourner à droite, direction boucle de Bordessoule Chapdeuil 3,9 km.

5

Continuer tout droit, au carrefour prendre en face le **chemin des Couscous**. De là s'ouvre un panoramique sur les paysages du limousin. Aller tout droit sur un chemin de pierre, prendre sur la droite direction le bourg de Saint-Pardoux-la-Rivière 1,5 km.

6

Au prochain croisement de chemins, continuer sur la gauche.

7

À la petite route goudronnée **chemin de Janicot**, tourner à droite.

8

À la fin du chemin, tourner à droite pour rejoindre la voie verte. Monter sur l'ancienne voie de chemin de fer et marcher jusqu'à rejoindre le point de départ.



Révolution. Ses reliques y furent conservées dans une chasse d'ivoire. Ce Saint donna son nom à plusieurs agglomérations (une quinzaine) dans le comté du Limousin, en Haute-Vienne, Corrèze, Creuse et Dordogne.

« Au départ du village de Saint-Pardoux-la-Rivière, cette balade fleurie passe par le lavoir et traverse la rivière Dronne pour découvrir les plaisirs nature dans un cadre paisible, bucolique et rafraîchissant avant de rejoindre une partie de la coulée verte de la Flow Vélo. »

### Le village de Saint-Pardoux-la-Rivière

La commune est traversée par la **Dronne**, rivière aux eaux fraîches et courantes qui accueillent de nombreuses espèces animales et végétales, témoins d'une grande qualité de l'eau. La Moule perlière très présente dans la Dronne, lui a valu une reconnaissance européenne avec son inscription au réseau Natura 2000, ce qui a permis d'effacer les barrages de la rivière qui faisaient obstacle à la circulation des poissons et au transfert des sédiments.

Grâce à ces travaux portés par le **Parc Naturel Régional Périgord-Limousin**, la Dronne, de Firbeix jusqu'au bourg de Saint-Pardoux-la-Rivière, ainsi que son affluent le Manet, ont obtenu le **label « Sites Rivières Sauvages »**. Ce label met en lumière les dernières rivières sauvages qui présentent un bon fonctionnement écologique en France et en Europe.

**En chemin** : Cette commune dévoile ses trésors depuis ce chemin de randonnée qui passe par le **lavoir**, véritable point de fraîcheur dans le bourg et qui recèle une multitude d'**espèces végétales**. Tout au long de la promenade de beaux **points de vue** s'ouvrent au cœur du Parc Naturel Régional Périgord-Limousin. Le chemin emprunte les pentes boisées du plateau limousin. Quelques témoignages de la **ligne Paris-Orléans** se remarquent à l'arrivée dans le village, comme l'ancienne voie de chemin de fer et le viaduc.

De même, apparaissent les **vestiges d'un couvent** à l'arrivée de la randonnée, par la **voie verte Flow vélo**, qui permet d'avoir une vue en surplomb sur le village.



### Plus d'infos

**Office de Tourisme du Pays Nontronnais**

Tél. : +33 5 53 56 25 50

**Mairie** : [comunestpardouxlariviere@wanadoo.fr](mailto:comunestpardouxlariviere@wanadoo.fr)

**Services** : tous commerces

**Marché** : jeudi et dimanche matins

**À voir/À faire** : L'église et son cadran solaire, la voie verte de 17 km relie Saint-Pardoux-la-Rivière à Thiviers. Le lavoir, le poids public et le viaduc.

# LA CHAPELLE- GONAGUET

## Petite boucle de Merlande

« Le départ de cette randonnée a lieu en plein bois à l'orée d'un patrimoine historique et religieux au charme désuet. Le cheminement en forêt permet une balade au calme et au frais. »

### Le village de La Chapelle-Gonaguet

Joli village blotti au creux de forêts préservées, qui offre un **patrimoine riche d'Histoire**, témoin d'un passé religieux important.

Le territoire communal renferme une multitude de zones protégées. Partagée avec les communes limitrophes, la forêt de chênes verts de Feytaud, occupe environ 270 hectares, c'est une **Zone Naturelle d'Intérêt Écologique, Faunistique et Floristique (ZNIEFF)**.

Au sud-ouest, la forêt de la Faye est une autre ZNIEFF de type II, qui présente un massif composé principalement de chênes pédonculés. Le **site classé de Merlande** s'étend sur 100 hectares autour du Prieuré du même nom. La commune héberge également deux espèces de rapaces protégées sur le territoire national : la Buse variable (*Buteo buteo*) et la Bondrée apivore (*Pernis apivorus*). Au niveau de sa flore, deux espèces de plantes y sont considérées comme déterminantes : l'Aubépine à deux styles (*Crataegus laevigata*), et le Groseillier à grappes (*Ribes rubrum*).

**En chemin** : Au départ du chemin, profitez de la découverte du **patrimoine religieux de Merlande** : son **prieuré** et l'**ancien cimetière**, récemment dégagé et entretenu. C'est à travers bois, sur un chemin forestier après un **petit sommet** qu'il rejoint le lieu-dit « **Le Fuselier** ». Au gré de cette balade tantôt sur **chemins empierrés**, tantôt sur le **GR 36**, profitez d'une pause agréable en sous-bois. Dans le bourg de La Chapelle-Gonaguet, appréciez la place de la mairie et son **espace paysager** et découvrez l'**église classée** et son mobilier.

### En chemin...

Distance : 3,5 km

Point de départ :  
45.23617, 0.6311417  
Parking du Prieuré  
de Merlande





## Plus d'infos

**Office de Tourisme du Grand-Périgueux**

Tél. : +33 5 53 53 10 63

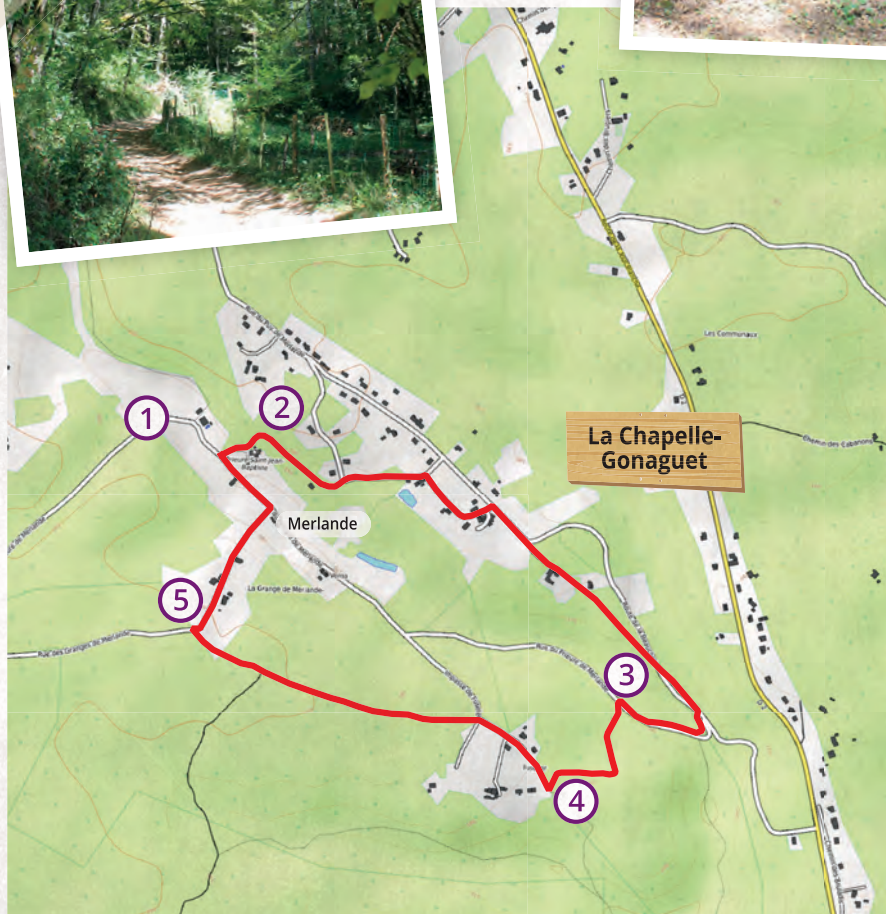
**Mairie** : [contact@perigueux.fr](mailto:contact@perigueux.fr)

**Services** : tous commerces

**Marché** : mercredi et samedi matins

**À voir/À faire** : visite du bourg et de l'église classée.

Prieuré de Merlande.



La chapelle fut établie par le second abbé de Chancelade au XII<sup>ème</sup> siècle sur une source jaillissant du sous-sol et dont les eaux claires alimentent un ruisseau qui



## Le chemin pas à pas

Le départ : parking du Prieuré de Merlande



- 1 À partir du parking aménagé avec espace pique-nique ombragé, prendre la petite route qui va au Prieuré de Merlande tout droit en partant sur la gauche.
- 2 À partir du **Pieuré de Merlande** (entrée libre, panneau d'information), emprunter le chemin de terre qui part sur la gauche. Au niveau du carrefour, 300 m plus haut, continuer tout droit. Prendre à droite au carrefour suivant, puis une nouvelle fois à droite à la sortie du village de la « **Beaucherie** ». Longer la route sur une centaine de mètres, puis continuer tout droit sur un chemin de terre. Dépasser la maison, et suivre le chemin jusqu'à retrouver la route. Poursuivre tout droit sur 100 m, puis prendre la route en contrebas sur la droite en direction du Prieuré. Suivre la route sur 300 m, dépasser le virage, puis tourner à gauche dans le bois.
- 3 Faire 200 m et prendre à droite à la patte d'oie. Ressortir du bois au niveau du « **Fuselier** » et tourner à droite. Suivre la petite route sur 250 m et bifurquer à gauche sur un chemin de terre. Continuer tout droit sur 600 m.
- 4 Laisser à gauche « **la grande boucle de Merlande** » et continuer tout droit en direction de la « **Petite boucle de Merlande** ».
- 5 Arrivé au carrefour 200 m plus loin, tourner à droite et longer la petite route sur 400 m. Après avoir dépassé les « **Granges de Merlande** », tourner à gauche, continuer tout droit sur 200 m, puis tourner à droite en direction du Prieuré. Retour au point de départ de la boucle.



rejoint la source du «Got». Cette source était connue pour ne jamais tarir même en période de forte sécheresse.

# CADOUIN

## *Boucle des pèlerins*



### *En chemin...*

Distance : 5 km

Point de départ :  
44.812, 0.87 011  
Parking route de  
Beaumont



L'abbaye de Cadouin fut un temps dépositaire d'un bien précieux : une pièce de tissu en lin qui aurait enveloppé la tête du Christ. La dévotion à ces reliques était telle qu'un

## Le chemin pas à pas

Le départ : place du village près de la halle



1

Départ sur la place du village près de la halle. Longer l'Auberge de Jeunesse et prendre le porche qui vous mène derrière l'abbaye.

2

Traverser le parking et rattraper la petite route en la prenant à droite.

3

Continuer en restant sur cette petite route qui vient frôler la D54. Au bout de cette route, traverser la D54 et prendre le chemin blanc sur la droite.

4

Dans les bois rester sur la droite. Aux Gavachs, passer entre les maisons en serrant à droite. Passer le hameau, traverser la route et prendre le chemin en face.

5

Arriver au goudron, tourner à droite, puis prendre à gauche pour longer les étangs coté bois.

6

En sortant du chemin de l'étang, traverser la petite route et prendre le chemin en face.

7

Continuer jusqu'à croiser la route D2.

8

Traverser la D2 et prendre la rue en face jusqu'au centre de Cadouin.



pèlerinage très important se développa au cours des siècles. Mais celui-ci s'arrêta brutalement en 1934 quand on découvrit que des inscriptions en coufique à la gloire d'un calife ornaient ce linge.



*Cette petite randonnée évocatrice du passé de l'Abbaye cistercienne de Cadouin, offre une riche interprétation de la faune et la flore de la forêt de la Bessède.* »

### Le village de Cadouin

Entre Sarlat et Bergerac, le village de Cadouin est renommé grâce à son abbaye, classée **Site Majeur d'Aquitaine**, Monument Historique et inscrite au Patrimoine Mondial de l'Unesco au titre du bien en série des **chemins de Saint-Jacques-de-Compostelle**. Construit autour d'une **abbaye cistercienne** prestigieuse, ce village a vécu au rythme des vicissitudes d'un édifice qui attirera bien des convoitises. Il garde encore en mémoire la dévotion des pèlerins de toutes conditions, venus adorer le Saint-Suaire, relique unique dans le monde chrétien. Mais, au début du XX<sup>ème</sup> siècle, une expertise scientifique du tissu apporte la preuve qu'il s'agit d'une étoffe du XI<sup>ème</sup> siècle. Les pèlerinages cessent immédiatement. Près de dix siècles d'histoire flottent ici et font du **cloître de Cadouin** un endroit universel et serein.

Le site est également connu pour être un lieu de tournage de nombreux films et téléfilms.



**En chemin** : Joli circuit qui permet de traverser l'**Abbaye** et rejoindre par une petite route bucolique le sentier dans la **forêt**. Les panneaux d'interprétation tout le long du circuit renseignent sur l'**évolution du paysage** et l'intervention des **moines** pour dompter la nature. Dans le bourg, le patrimoine est valorisé par les **plantes grimpantes**, le long des murs en pierres ocre. Sur les **terrasses du coteau**, poussent des arbres fruitiers et quelques arbres de petit développement qui rappellent les **cultures vivrières** de l'époque. Le massif forestier de la **Bessède** et l'eau du **Bélingou** ont attiré les moines **cisterciens**. Une **belle halle**, des rues pavées invitent à la flânerie et à la découverte du patrimoine.



 **terra aventura**  
Geocaching Nouvelle-Aquitaine



**Plus d'infos**

**Office de Tourisme de Bergerac**

Tél. : +33 5 53 57 03 11

**Mairie** : [contact@bergerac.fr](mailto:contact@bergerac.fr)

**Marché** : mercredi matin

**À voir/À faire** : Visite de l'Abbaye et du cloître de Cadouin, halle du XV<sup>e</sup> siècle, avec sa charpente en étoile. Parcours Terra Aventura.

# LANOUAILLE

*Balade au Fil des Ans  
Espaces et Patrimoine*



« Lanouaille d'hier à aujourd'hui : chemin semi-urbain nouvellement créé sur une commune bio-engagée, qui permet de découvrir des paysages fleuris et verdoyants sur les contreforts du Limousin. »

## Le village de Lanouaille

Lanouaille est un charmant petit village du Périgord vert, situé dans la **vallée de la Loue**.

Rural, il est tourné vers l'agriculture et notamment la culture des pommiers.

Le cœur du bourg est agrémenté de massifs fleuris de qualité, l'église a conservé ses vitraux d'origine, quelques maisons de maitres surprennent et la **fontaine Bugeaud** trône dans le village.

Si Lanouaille n'a conservé aucun vestige du passé, on sait qu'il y avait des tumuli. La commune se mobilise pour organiser de nombreuses activités et manifestations.

Il est à noter que la commune de Lanouaille, labellisée territoire bio-engagé, valorise le travail des producteurs agricoles, cultures de la pomme et de la noix en pleine conversion biologique.

**En chemin :** Ce chemin semi-urbain, nouvellement créé, permet de découvrir des **paysages fleuris** du bourg de Lanouaille. Le volet historique du village est présenté ainsi que son **patrimoine bâti** au travers de 11 **cartes postales anciennes**.

On y découvre ses **fontaines**, son **église**, son château d'eau, les **productions agricoles** labellisées, conventionnelles et biologiques, mais aussi depuis peu une série de panneaux de sensibilisation sur le **développement durable**...

Le circuit mène aux extrémités du village et offre des **panoramas** sur les paysages des contreforts du Limousin.

*En chemin...*

**Distance :** 3 km

**Point de départ :**

45.39015, 1.13908

Place du Comice

agricole





## Plus d'infos

**Office de Tourisme Naturellement Périgord**

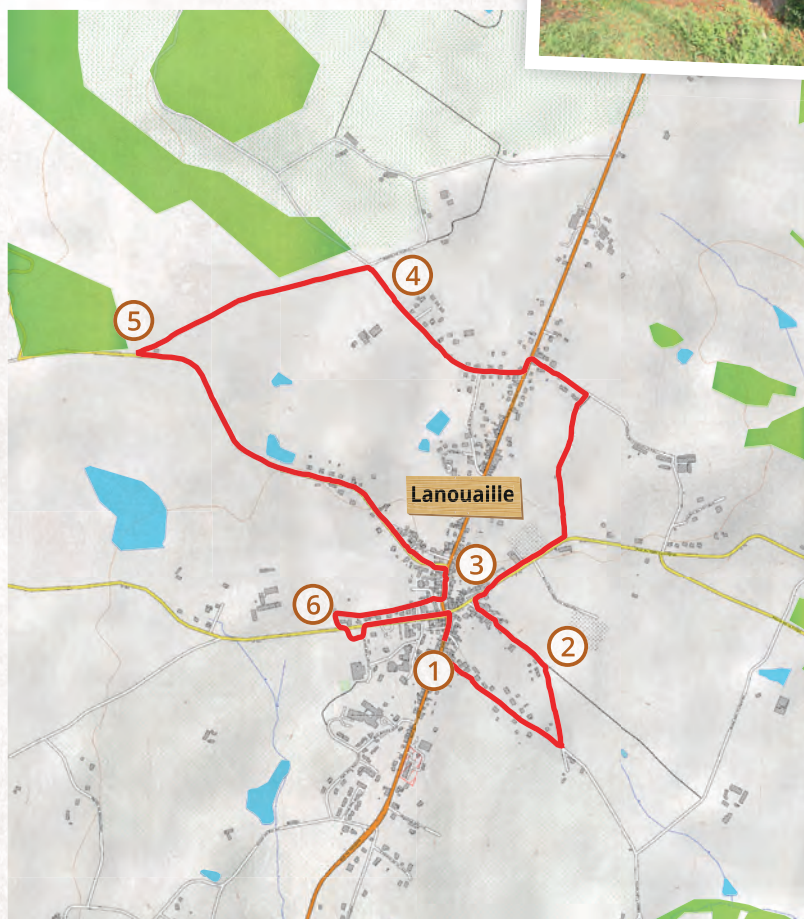
Tél. : +33 5 53 62 17 82

**Mairie** : mairielanouaille@orange-business.fr

**Services** : tous commerces

**Marché** : Les 2<sup>ème</sup> et 4<sup>ème</sup> mardis de chaque mois hors jours fériés

**À voir/À faire** : Plan d'eau de Rouffiac (baignade, téléski nautique, Paddle, accro-branche, canoë, randonnées, VTT,...).



## Le chemin pas à pas

Le départ : Place du Comice agricole

1

Depuis le panneau d'appel situé sur la place du Comice agricole, emprunter la rue Beaulieu tout droit vers la sortie du bourg. **Route de Beaulieu**, existe toujours la gare de tramway dit « **le Tacot** » sur l'ancienne ligne Périgueux-Saint-Yrieix-la-Perche, des chemins de fer du Périgord.

2

Tourner à gauche sur un chemin goudronné qui ramène vers le village.

3

Arriver à l'**église**, traverser la place et longer l'enceinte du cimetière.

4

Tourner à gauche et prendre le chemin qui mène au **château d'eau**. Traverser la D704 et prendre en face. Rejoindre un chemin blanc à travers champs. Retour en suivant la D31 vers le bourg.

5

Au **lavoir** bifurquer à droite.

6

Tourner à gauche sur la D707, puis à droite pour rejoindre le point de départ.



comme le laisse supposer les outils préhistoriques retrouvés au lieu-dit « Tuilière ».

# NADAILLAC

## Boucle du Bourg



### En chemin...

**Distance :** 2,5 km

**Point de départ :**  
45.03993, 1.39593  
Place de la mairie



Un document ancien relatif aux limites de la Vicomté de Turenne parle d'un lieu nommé « Puy des trois Evesques », où « trois gentils-hommes vasseaux de ladite Vicomté peuvent prendre leur repas en mesme table, chacun d'eux assis dans son fief en l'une desdites trois sénéchaussées de Limousin,



## Le chemin pas à pas

Le départ : Mairie

- 1 Départ depuis le panneau d'appel, près de la place de la mairie.
- 2 Passer entre deux maisons en pierre situées dans un virage sur la gauche.
- 3 Continuer par le chemin qui part en face, dans le prolongement de la route.  
200 m plus loin à la fourche, suivre le chemin à droite (à gauche : départ d'une liaison verte vers le hameau « Les salles » et la boucle du même nom).
- 4 Au croisement, prendre la route à gauche.  
Lorsque la route prend un virage à gauche, poursuivre par le chemin qui part à droite.
- 5 À la fourche, laisser le chemin qui part à gauche et suivre le chemin qui part en face.
- 6 Au croisement, tourner à droite.  
400 mètres plus loin, au carrefour suivant, continuer à gauche.
- 7 À la route, prendre à gauche.
- 8 Au croisement, prendre à gauche en suivant la direction du **bourg de Nadaillac**. À la croix continuer tout droit en face et poursuivre jusqu'au parking de la salle polyvalente, point de départ de la randonnée.



Quercy et Périgord ». Depuis Nadaillac une liaison mène à la limite des trois diocèses et un chemin en sous-bois aboutit à un gros chêne appelé « arbre rond ». C'est aux alentours que devait être située la Pierre des trois Evêques. Cette fameuse pierre, ce caillou historique, a disparu, mais le lieu-dit demeure !

« Cette randonnée au départ du village de Nadaillac traverse des hameaux chargés d'Histoire, à travers champs et forêts. Elle vous permettra de découvrir du petit patrimoine rural, le long du chemin et tout le bâti du village dont l'Histoire se lit sur les pierres. » »

### Le village de Nadaillac

Nadaillac, située dans une plaine entourée par des collines, n'est traversée d'aucun ruisseau. La pauvreté du sol en pierre calcaire a facilité le développement de cette petite commune rurale grâce à la production des truffes, 8 à 10 quintaux/an y sont récoltés. Le village possède divers monuments historiques remarquables. L'église du village est celle d'un ancien prieuré-cure de Saint-Amand-de-Coly (village avec une abbaye cistercienne imposante), ce qui explique peut-être sa construction au XII<sup>ème</sup> siècle dans une bien petite bourgade. Le monument aux morts est également particulier : il fut érigé en 1923 par Freddy Stoll, sculpteur parisien par amitié pour son camarade d'évasion Bertrand Théodore Merly. Les anciens combattants de 14/18 ont eux-mêmes charrié les pierres du causse qui font le socle de la statue.



**En chemin :** Le parcours passe dans les **forêts denses** de chênes, de châtaigniers et noisetiers qui ont été le refuge du « **maquis** » pendant la deuxième guerre mondiale. Il traverse des hameaux à l'architecture typique périgourdine et rurale, avec de belles maisons et granges couvertes d'**ardoises**. Cette petite balade permet de découvrir la campagne et d'apprécier le calme et la sérénité qui y règne. Cette tranquillité cache une histoire plus tragique, celle de l'intrusion de l'armée allemande en 1944 sur le territoire pour attaquer **les résistants** cachés au lieu-dit « **La Forêt** » où se trouve encore une **maison incendiée** lors de cette attaque.

Près du village **un lavoir** a été aménagé pour faciliter la vie des ménagères. Il est alimenté par un ancien lavoir à ciel ouvert via une citerne de collecte d'eau, il a été couvert pour plus de confort au service des habitants.



### Plus d'infos



**Office du Pays de Fénelon en Périgord noir**

Tél. : +33 5 53 28 81 93

**Mairie :** [mairie.nadaillac@wanadoo.fr](mailto:mairie.nadaillac@wanadoo.fr)

**Marché :** vendredi de 17h à 20h  
à Salignac-Eyvignes (10 km)

**À voir/À faire :** tous les 1<sup>ers</sup> week-end d'octobre le territoire organise une grande randonnée « La ronde des villages » dont Nadaillac fait partie.

## Notes

**Merci à toutes les communes qui ont participé à ce concours, et qui veillent avec passion à la bonne qualité de leurs chemins de randonnée.**



*Retrouvez plus de randonnées  
et plus d'histoires sur le site*

[pleinenature.dordogne.fr](http://pleinenature.dordogne.fr)



*« Si la vie n'est qu'un passage, sur ce passage  
au moins semons des fleurs »*

Michel de Montaigne