

Fréquentation et perspectives 2024

Note N°2
10 Juillet 2024



Observatoire de suivi de l'Economie Touristique
Comité Départemental du Tourisme de la Dordogne

25 Rue Wilson - BP 40032

24002 PERIGUEUX CEDEX

05.53.35.50.25 - cdt24obs@tourismeperigord.com

DORDOGNE
PÉRIGORD
TOURISME FRANCE

Dordogne
PÉRIGORD
LE DÉPARTEMENT dordogne.fr

Sommaire

01

Introduction

02

Nuitées touristiques - Flux Vision Tourisme
Fréquentation Juin 2024
Evolution depuis le début de l'année

03

Réservations des meublés via les plateformes

04

Enquête de conjoncture d'avant saison

La Dordogne renforce, en 2024, sa position de leader du tourisme vert en environnement campagne.

PERFORMANCE GLOBALE EN JUIN : NUITÉES MARCHANDES ET NON MARCHANDES

La Dordogne renforce en 2024, sa position de **destination leader du tourisme vert** en environnement campagne malgré quelques défis liés à la conjoncture nationale et la météo de ces derniers mois. Les prestataires d'activités de pleine nature dont loueurs de canoë ont par contre, soufferts de la météo maussade et des niveaux d'eau des rivières. La légère baisse de fréquentation des touristes français (-1,9% de nuitées) est en partie compensée par une hausse des visiteurs étrangers (+2,6% de nuitées). Ceci témoigne de la résilience de l'attractivité de l'offre touristique du département, et de la **notoriété internationale de la marque** de destination **Dordogne Périgord**

Clientèle française : Nuitées marchandes et non marchandes

La baisse de 1,9% des nuitées françaises peut être attribuée à plusieurs facteurs externes (météo, contexte économique, élections). Cependant, il est intéressant de noter la **progression de la clientèle originaire d'Occitanie (+4,8%)**, qui pourrait indiquer un intérêt croissant des régions voisines pour la Dordogne.

Clientèle étrangère : Nuitées marchandes et non marchandes

La forte **augmentation des nuitées britanniques (+14,6%)** est particulièrement remarquable. Cela suggère que les efforts marketing ciblés vers le Royaume-Uni ont été efficaces. La baisse des nuitées Néerlandaises et Allemandes en juin mérite une attention particulière si elle se confirmait cet été.

TENDANCES SEMESTRIELLES :

L'**augmentation de 3,1% des arrivées totales** sur le premier semestre 2024, couplée à une stabilité des nuitées (+0,9%), indique une tendance vers des durées de séjours réduites mais plus fréquents. Cette évolution correspond aux tendances actuelles du tourisme national, avec une préférence pour des escapades plus courtes autour de chez soi (3 heures).

Comparaison régionale :

La performance de la Dordogne semble s'aligner sur les tendances dynamiques observées dans d'autres destinations rurales comme le Gers, l'Ardèche et l'Ariège. Cela confirme l'attrait croissant pour le tourisme rural et durable, une tendance qui se maintient depuis la crise sanitaire et qui devrait se renforcer ces prochaines années.

Stratégies marketing :

L'accent mis sur le tourisme expérientiel, le slow tourisme et la mise en scène du patrimoine local semble porter ses fruits. Ce positionnement correspond bien aux attentes des visiteurs en quête d'authenticité et d'expériences uniques.

En conclusion, malgré quelques défis, la Dordogne maintient sa position de destination touristique leader en environnement campagne. Les stratégies marketing ciblées (Campagnes télévisées, de conversion commerciales, accueils presse et influenceurs...etc) déployées par le Comité du Tourisme et ses partenaires et l'accent mis sur le tourisme expérientiel semblent porter leurs fruits.

Pour l'avenir, il serait judicieux de :

- *Continuer à développer des offres adaptées aux séjours courts ;*
- *Maintenir les efforts marketing vers le Royaume-Uni, les Pays-Bas et la Belgique, tout en cherchant à renforcer notre présence auprès de la clientèle Allemande.*
- *Renforcer notre offre de séjours et circuits sur le tourisme durable et expérientiel, qui correspondent aux tendances actuelles du marché.*

Ces premiers résultats s'inscrivent dans la tendance globale positive du tourisme en France pour 2024, notamment dans les espaces ruraux qui sont la deuxième destination privilégiée des Français.

La prochaine note sera disponible vers le 10 Août

Sources : Flux Vision Tourisme Orange, Lighthouse, CRT Nouvelle Aquitaine, CDT

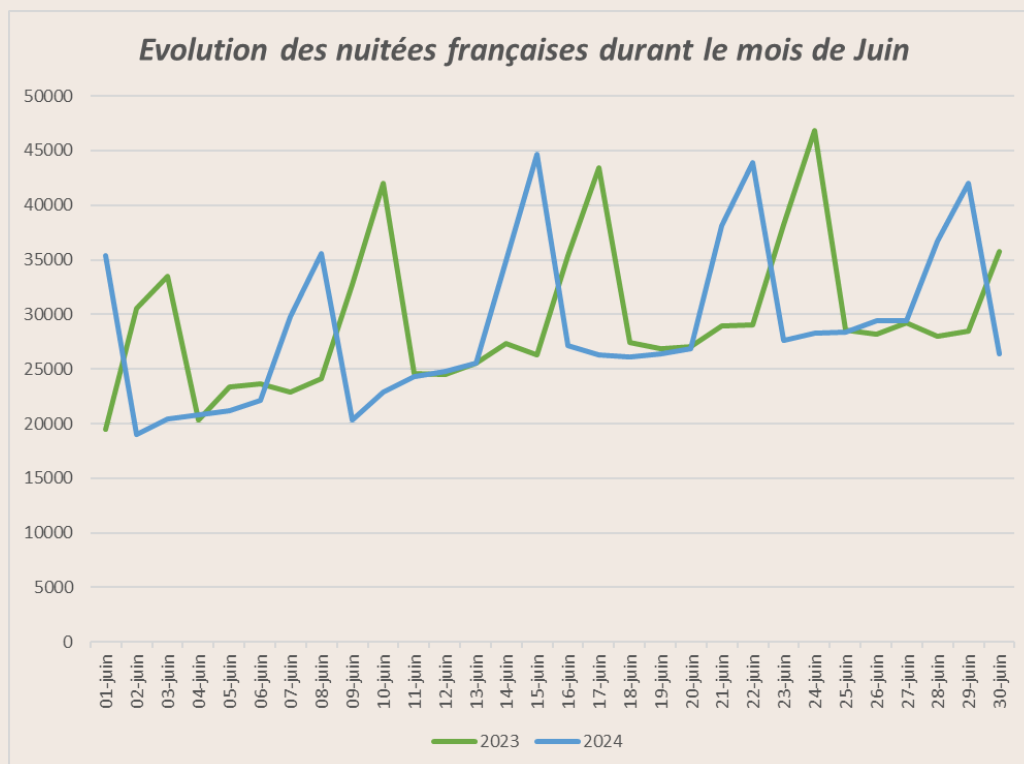
Fréquentation en Juin

Source : Flux Vision Tourisme Orange

Un mois de juin stable :

+ 0,2% de nuitées françaises et étrangères par rapport à juin 2023

La fréquentation française



864 830 nuitées marchandes et non marchandes françaises générées en juin 2024 soit une baisse de - 1,9% par rapport à juin 2023.

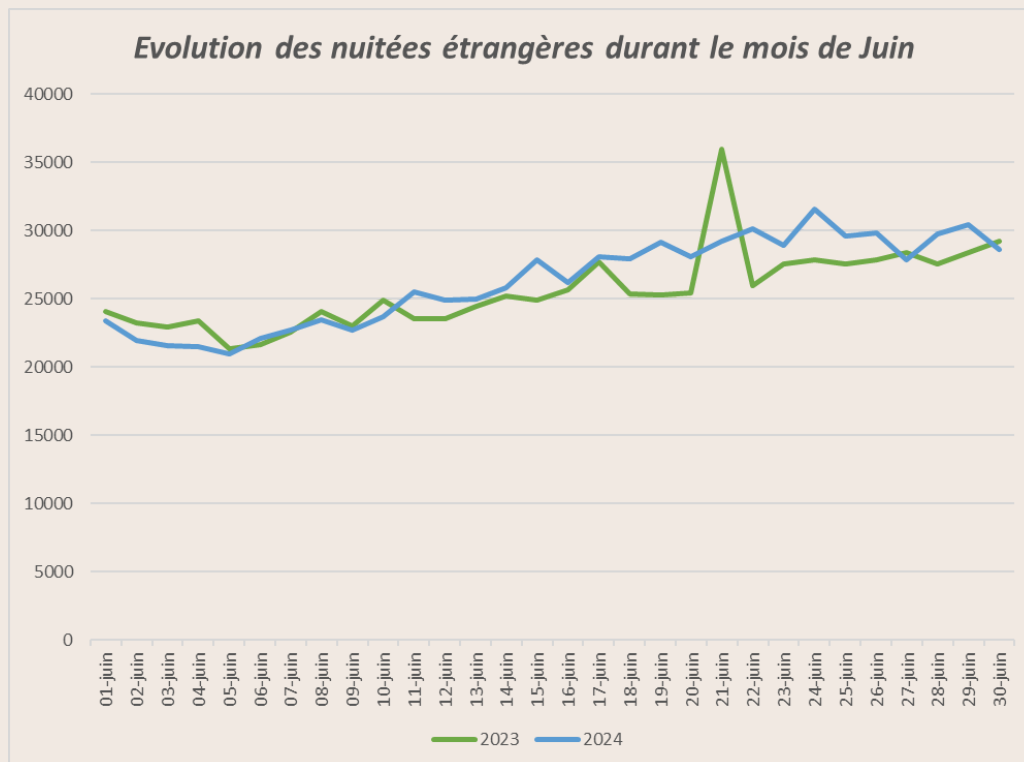
Top 3 des régions françaises :

- 1/ Nouvelle Aquitaine : 218 000 nuitées soit 25,2% des nuitées fçs; = /juin 2023**
- 2/ Ile de France : 153 900 nuitées soit 20,6%; - 3,6%**
- 3/ Occitanie : 79 380 nuitées soit 9,2%; + 4,8%**

Fréquentation en Juin

Source : Flux Vision Tourisme Orange

La fréquentation étrangère



788 400 nuitées marchandes et non marchandes étrangères générées en juin 2024 soit une augmentation de + 2,6% par rapport à juin 2023.

Top 3 des pays :

1/ Royaume Uni : 260 200 nuitées soit 33% des nuitées étr.; + 14,6%/juin 2023

2/ Pays Bas : 150 750 nuitées soit 19,1%; - 5,4%

3/ Allemagne : 57 650 nuitées soit 7,3%; - 19,1%

Fréquentation du 1er semestre

Source : Flux Vision Tourisme Orange

De Janvier à Juin 2024, les arrivées totales sont en hausse de 3,1% alors que les nuitées totales sont quasi stables : +0,9%

La fréquentation française

De Janvier à Juin 2024 :

1 476 300 arrivées françaises (+ 3%)
4 157 690 nuitées françaises (+ 2,9%)

Evolution des nuitées :

Janvier : + 20,9%
Février : + 0,2%
Mars : + 21,9%
Avril : - 14,2%
Mai : + 4,9%
Juin : - 1,9%

Top 5 des départements	Part des nuitées 2024	Evolution /2023
Gironde	12,7%	+ 1%
Paris	4,4%	+ 2,1%
Haute Garonne	3,4%	+ 1,5%
Hauts de Seine	2,9%	- 6,5%
Charente Maritime	2,8%	+ 6,2%

La fréquentation étrangère

De Janvier à Juin 2024 :

791 000 arrivées étrangères (+ 3,5%)
2 361 670 nuitées étrangères (+ 0,4%)

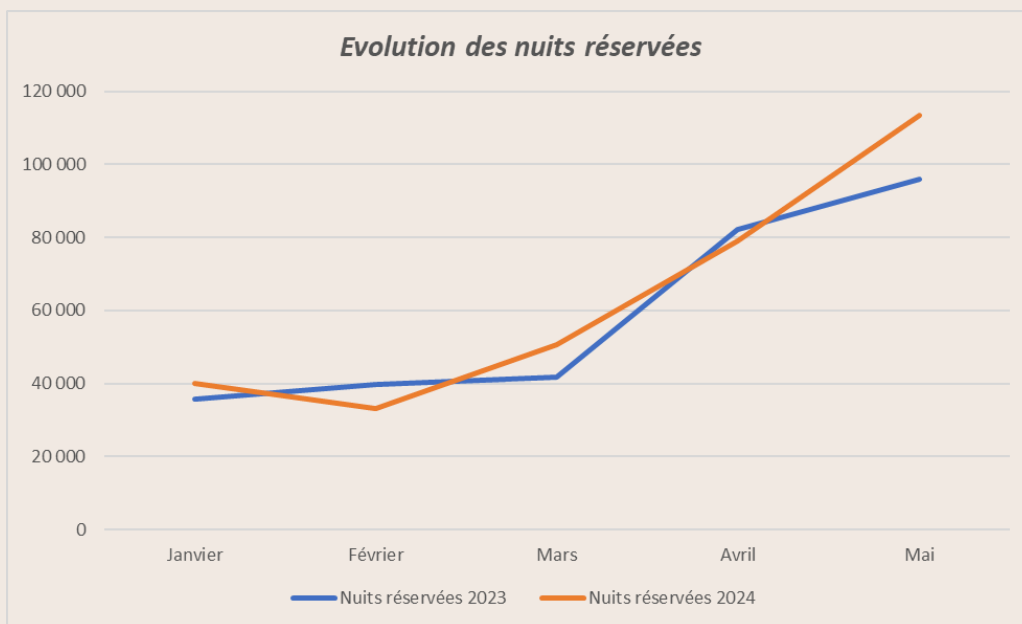
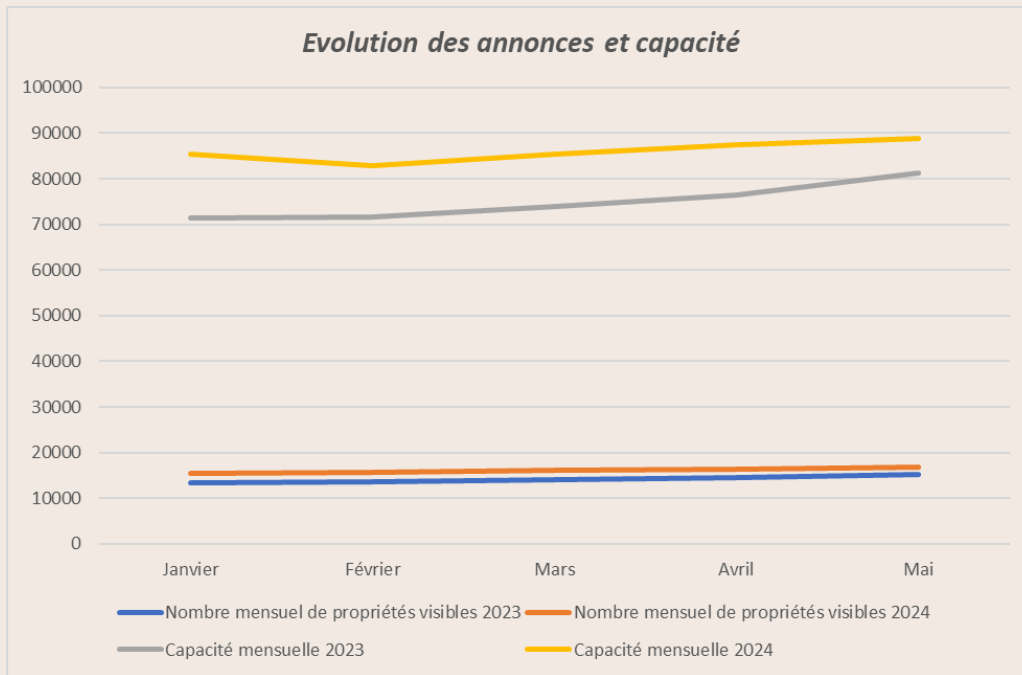
Evolution des nuitées :

Janvier : + 1,1%
Février : + 6,1%
Mars : + 18,3%
Avril : - 15,6%
Mai : + 1,8%
Juin : + 2,6%

Top 5 des pays	Part des nuitées 2024	Evolution /2023
Royaume Uni	27,8%	- 2,3%
Pays Bas	16,9%	- 3,7%
Belgique	6,9%	- 1,6%
Allemagne	6,8%	- 15,1%
Etats Unis	5,9%	+ 7,1%

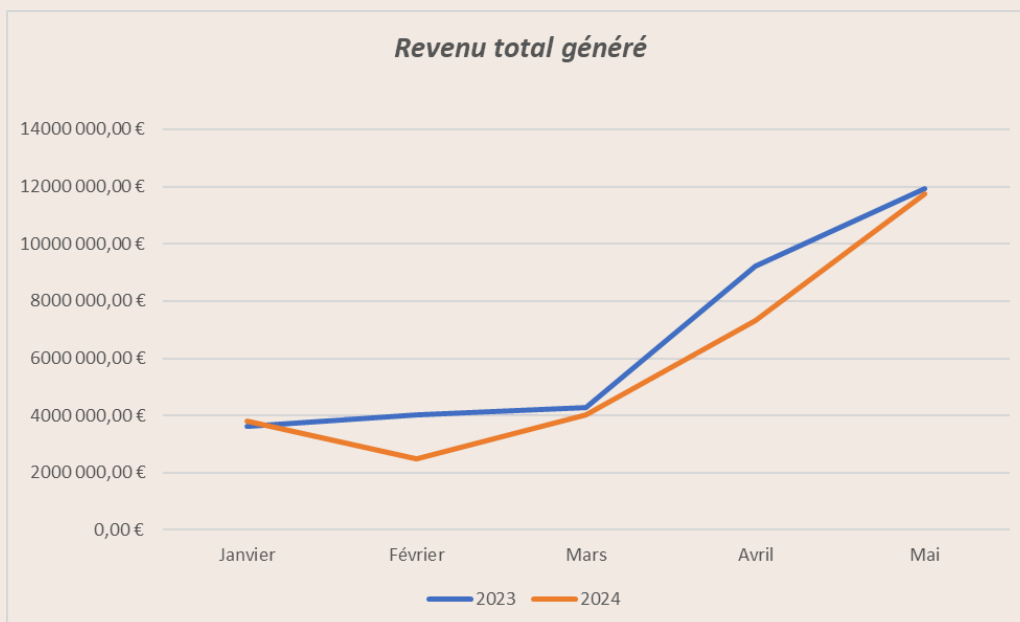
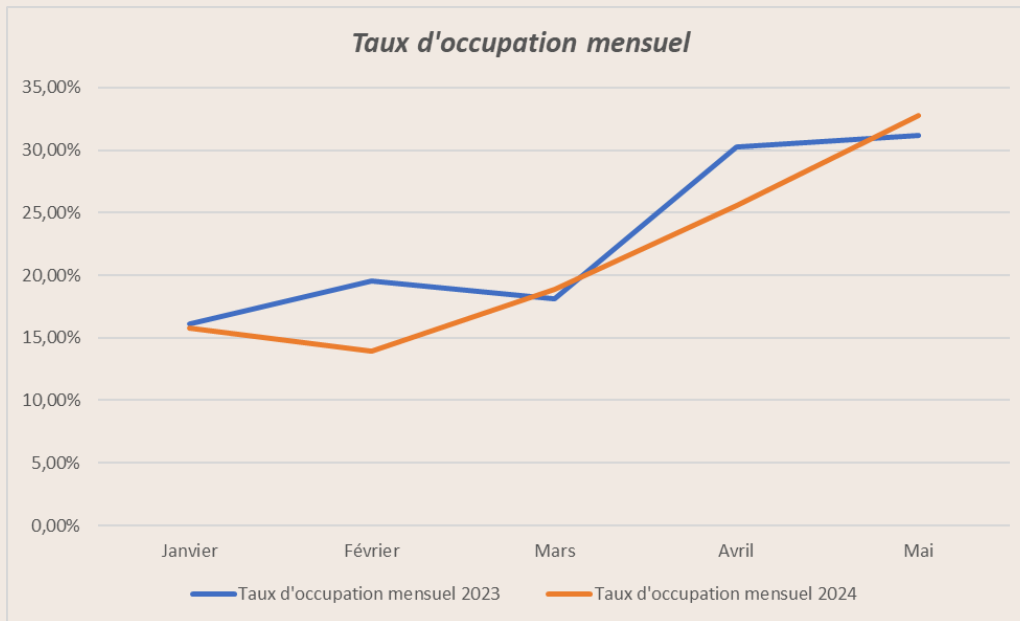
Réservations des meublés via les plateformes

Source : Lighthouse - janvier à mai 2024



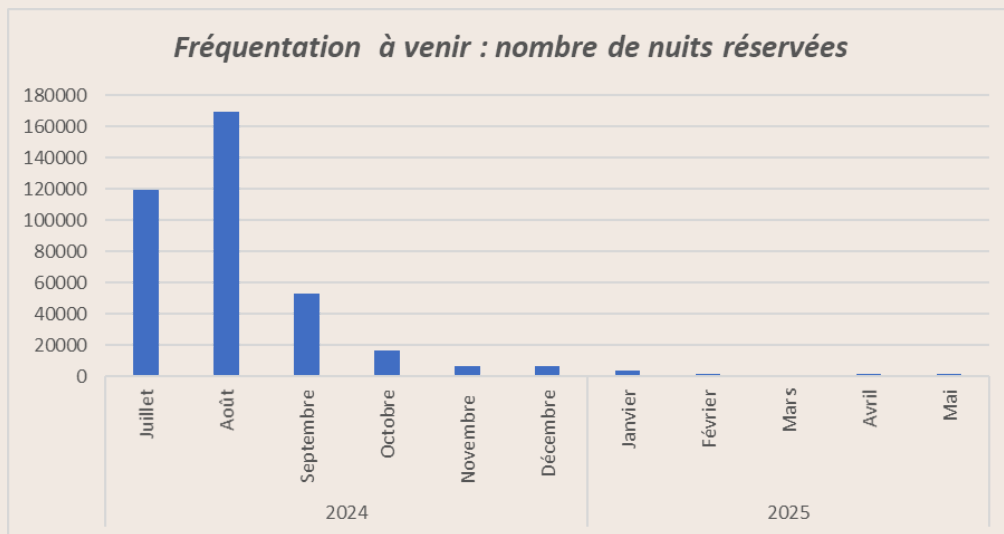
Réservations des meublés via les plateformes

Source : Lighthouse - janvier à mai 2024

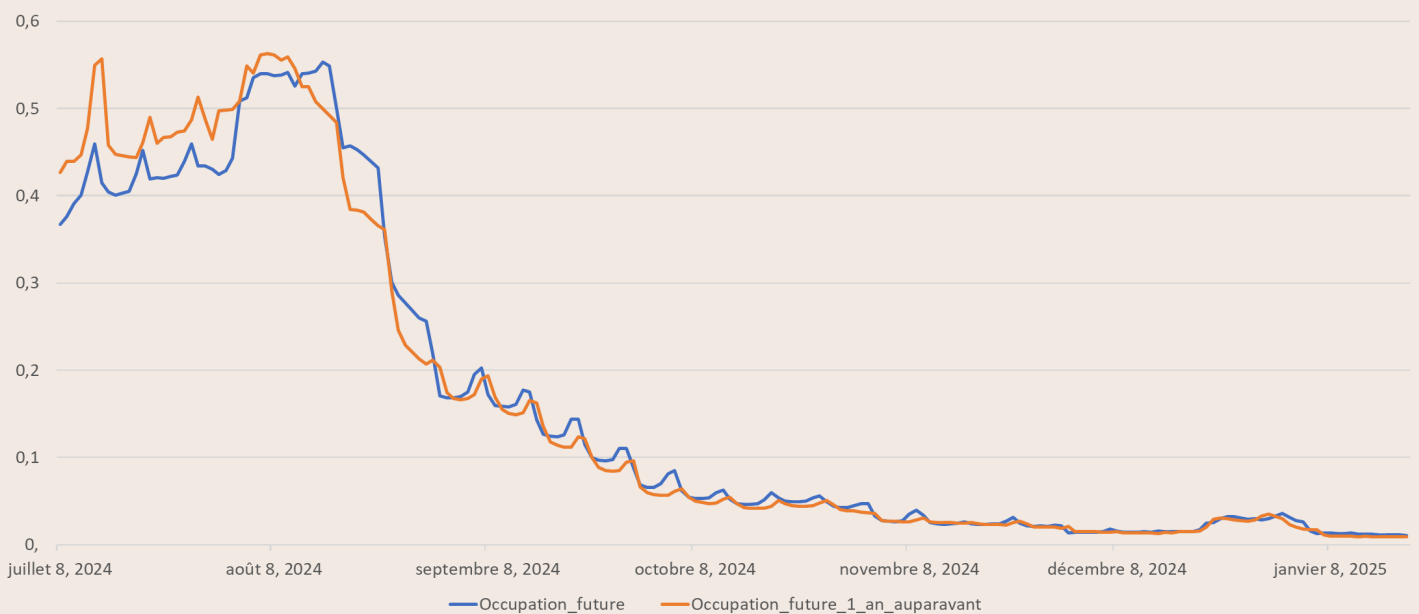


Réservations des meublés via les plateformes

Source : Lighthouse - janvier à mai 2024



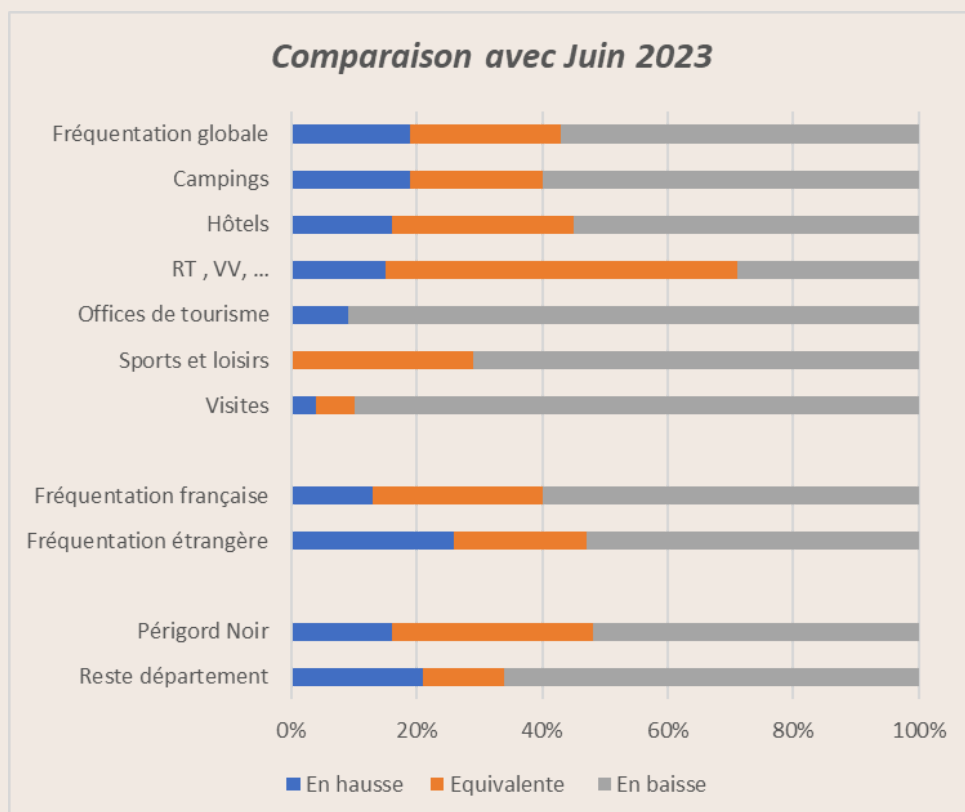
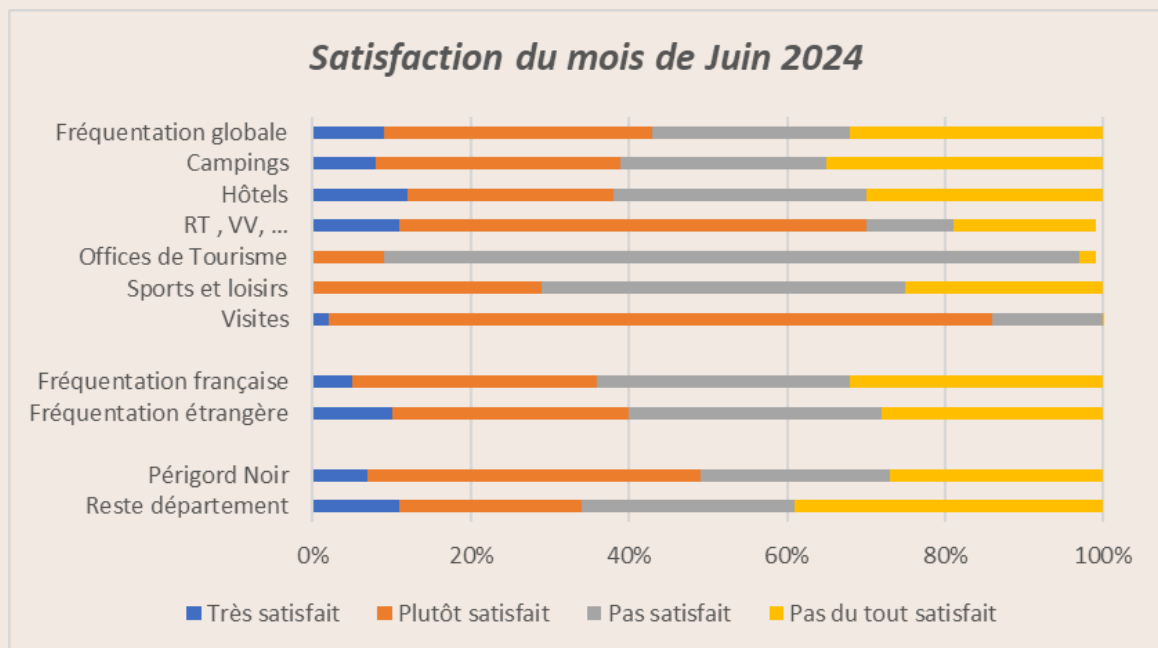
Carnet de réservations - comparatif 2023/2024



Enquête de conjoncture d'avant saison

Source : CRT Nouvelle Aquitaine

- Réalisée du 26 au 30 Juin 2024
- Taille de l'échantillon : 149 réponses sur 750 interrogés



Enquête de conjoncture d'avant saison

Source : CRT Nouvelle Aquitaine

