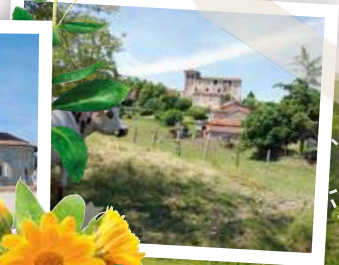


1^{ère} ÉDITION

10 belles balades & randonnées

autour des villes et villages fleuris du Périgord



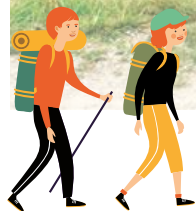
Retrouvez-nous sur
rando.dordogne.fr

Dordogne
PÉRIGORD

LE DÉPARTEMENT | dordogne.fr



ITINÉRAIRES PÉDESTRE EN DORDOGNE PÉRIGORD



DANS LES PAS DES HOMMES DE LASCAUX - 100 KMS

CHEMIN DE ROCAMADOUR - 180 KMS

SAINT-JACQUES / VOIE VÉZELAY - 150 KMS

3 CHEMINS DE TERRE ET D'EAU DE HARRISON BARKER *** - 190 KMS

LA GRANDE BOUCLE DU PARC (PNR PÉRIGORD LIMOUSIN) - 200 KM



Créez votre histoire...

rando/dordogne.fr - cd24.rando@dordogne.fr

10 belles balades et randonnées dans les villes et villages fleuris du Périgord

Les chemins structurent le territoire départemental et font partie de notre identité. Ils permettent de découvrir le charme et l'authenticité du Périgord, son histoire, sa culture, son patrimoine rural et architectural, ses forêts, ses rivières et la diversité de ses paysages.

En 2020 en Dordogne, 95 communes ont travaillé à la valorisation de leur environnement, à l'amélioration de leur cadre de vie et de l'accueil des visiteurs à travers le label « Villes et villages fleuris », s'inscrivant pleinement dans la démarche d'excellence environnementale souhaitée par le Département.

C'est donc tout naturellement que les sentiers de randonnées intègrent la démarche de Villes et Villages Fleuris pour cette première édition des « Belles balades et randonnées dans les villes et villages fleuris du Périgord », et vous offrent le meilleur de nos villages et de leurs sentiers.



Germinal Peiro
Président du Conseil départemental
de la Dordogne

04 SOMMAIRE

03 Édito 04 Sommaire et carte

05 Boucle de l'ermite
Saint-Cyprien

08 Boucle des sommets
Bassillac-et-Auberoche

11 Boucle de la Bégonie
Daglan

14 Boucle du Pas de la mignonne
Excideuil

17 Boucle des roseaux et des orchidées
Saint-Victor

20 Boucle de la Plage
Port-Sainte-Foy-et-Ponchapt

23 Boucle Découverte de la bastide
Saint-Aulaye

26 Boucle des Cluzeaux
Mareuil en Périgord

29 Boucle de la Fontaine des graves
Tamniès

32 Boucle des hameaux
Chanterac

35 Notes

Carte

des balades et randonnées
présentes dans le guide



Ce document est réalisé par le Service Tourisme du Conseil Départemental de la Dordogne.

Création graphique : ILO Créatif - www.ilo-creatif.com / **Impression :** LeNouvelR

Crédits photos : CD24, Père Igor, APAM, OT Dronne Belle/ CPIE Varaignes, Association des Amis du Moulin de Citole, APAM, Moulin de Carloux, Archives Départementales, Jonathan Barbot et Bernard Dupuy, Moulin de Duellas, Bureau info tourisme de Lalinde, Moulin du Trel, OT Pays Ribéraçois, Alain Devise, OT vallée de l'Isle, A.Perrier, OT du Pays de Fenelon. Les gravures illustrant les chemins de meuniers sont de Robert Trubert.



En chemin....

Distance : 4,7 km

Point de départ :
1.04393 44.87030
place Jean Ladignac



« Une randonnée sur l'origine et l'histoire de la commune, qui retrace le Saint Cyprien d'hier à aujourd'hui, du VII^e au XX^e siècle. Ce circuit permet de visiter la partie haute du village, qui porte en elle les origines et l'histoire de la commune. » »

Le village de Saint-Cyprien

Bâti autour de son imposante abbaye augustinienne en bordure de la Dordogne, le village de Saint Cyprien, Station Verte de vacances, a accroché une fleur à ses vieilles pierres. Le village peut être découvert grâce à des visites guidées proposées par l'Office de Tourisme, de manière ludique avec Terra Aventura, et les paysages alentours avec les parcours de randonnée.

Découvrir le village en vidéo : <https://vimeo.com/239779290>



Scanner ce
QR Code



En chemin : Sous la protection de l'imposante abbaye augustinienne, et à travers le labyrinthe des ruelles anciennes tracé au fil des siècles, vous allez partir à la découverte de l'histoire de Saint Cyprien. Cette histoire commence dans l'obscurité des grottes de Fages quand l'ermite Cyprien s'installe, après avoir laissé ses compagnons Armand et Sour, fonder les bases de Terrasson et Saint Amand de Coly plus au nord. Peu à peu, une communauté s'agrège autour de l'ermite, qui ressent la nécessité de se protéger derrière des murs. L'histoire se poursuit ensuite au fil du chemin, quand la silhouette du château de Fages apparaît. Construit sur un oppidum gallo-romain, sa position stratégique lui permettait de surveiller la vallée d'un côté, et les villages de l'autre. Remanié au cours des siècles, le château, comme l'abbaye, les grottes et les étroites ruelles, constituent un moment de cette longue histoire Cypriote qui se découvre tout au long du parcours, rythmé par les points de vue et les constructions de pierre blonde. La partie basse de la ville offre sur « la traverse » un marché animé et coloré à ne pas manquer le dimanche matin.



Plus d'infos

Office de Tourisme Périgord Noir – Sud Dordogne

Bureau de Saint-Cyprien – Tél. 05 53 30 36 09

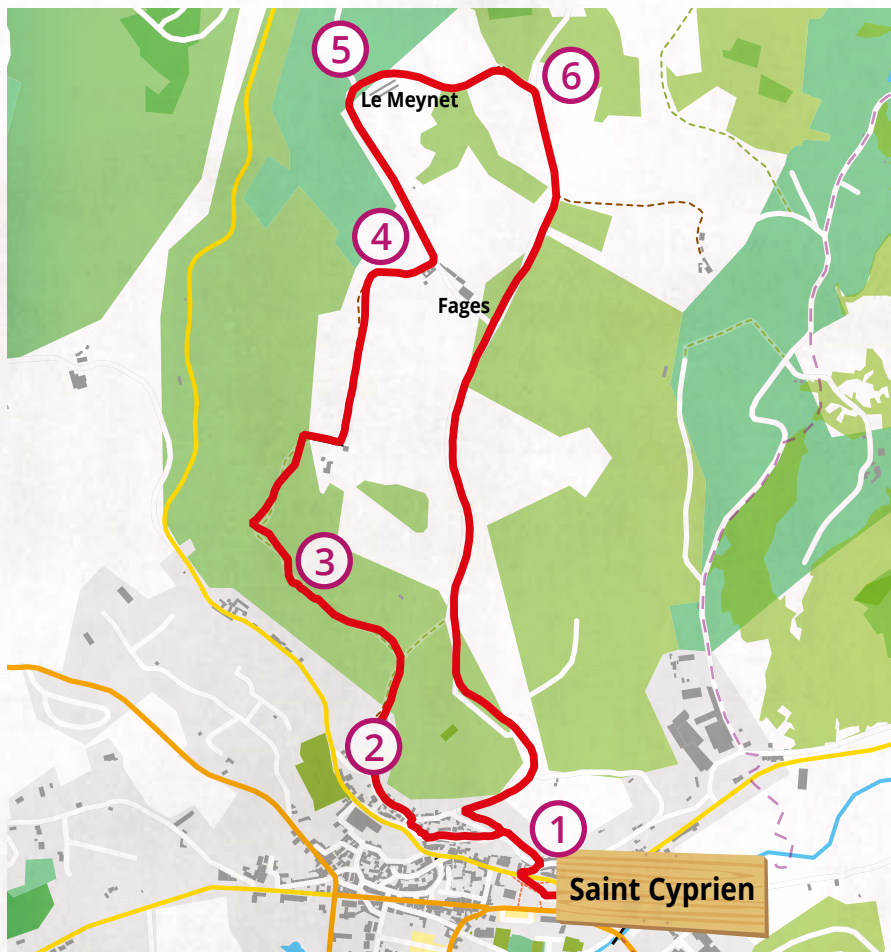
Services : tous commerces

Marché : Dimanche matin

Gare/arrêt bus : Train Express Régional

ligne Bordeaux - Sarlat

À voir/À faire : l'église abbatiale/parcours Terra Aventura/canoë/ vallée Dordogne/Parcours intra-muros « Clin d'œil du passé »



Témoignage d'un anglais au XIX^e siècle

Harrison Barker, journaliste anglais qui a voyagé à la fin du XIX^e siècle en Dordogne décrit ainsi Saint-Cyprien : « Conformément au bâti du passé largement répandu en Aquitaine, et

Le chemin pas à pas

Le départ : Place Jean Ladignac

1

Départ du panneau d'appel, **Place Jean Ladignac**. Dos au panneau, partir sur la gauche et suivre le balisage vert pour rejoindre la « Rue de l'Abbaye des Augustins », traverser la route, prendre sur la droite et emprunter la 1^{ère} rue à gauche « Rue de la Gravette ».

Tourner à la croix, à gauche rue du « **Chemin de Fages** ». Dans la côte, tourner à gauche sur le « **Carreyrou du Sol** » pour arriver place de la Feineire devant le clocher et l'abbaye. Sur la place, tourner à droite en empruntant les escaliers ou la ruelle face au numéro 18 de la ruelle du dessus (maison atypique avec ses galets qui lui donnent un aspect « d'hérisson », puis aller à gauche sur le « **Carreyrou de Montmartre** ». Au bout de la ruelle, continuer sur la droite (belle vue sur le village).



2

Au bout du goudron, continuer tout droit sur le chemin enherbé. Au croisement des chemins, prendre à gauche et suivre le sentier jusqu'à une clairière : présence de **2 grottes**, un peu plus loin, descendre jusqu'à la 3^{ème} grotte, celle qui d'après la légende a été occupée par l'ermite Cyprien.

3

Remonter et passer au-dessus de la grotte, admirer le paysage (Vue sur la **Combe de Guirou**), poursuivre quelques mètres en descente et au carrefour des chemins, monter sur la droite dans les bois. En haut de la côte, tourner à droite, longer l'enceinte du **château de Fages** jusqu'à son entrée.

4

Prendre le chemin à gauche vers la **ferme de Fages**, passer derrière celle-ci et prendre la route sur la gauche.

5

Traverser la ferme du « **Meynet** » et poursuivre sur le chemin blanc à la fin du goudron entre les granges.

6

À la croisée des chemins, tourner à droite sur la route goudronnée, elle passe devant la **ferme de Fages**, le château ce qui permet de voir la partie Renaissance et la chapelle moyenâgeuse de celui-ci. La vue à gauche de la route offre de jolies vues sur la **plaine de Meyrals et Castels**, continuer sur la route goudronnée jusqu'au château d'eau (Point de vue), prendre à gauche le « **Chemin de Fages** » et tourner à droite sur la « **Rue de la Gravette** » pour rejoindre la « **Rue des Augustins** ». La traverser et rejoindre le point de départ « **Place Jean Ladignac** ».



inspiré par un motif de défense, les maisons sont serrées sur une colline escarpée. (...) Quelques vieux logis, dont un avec une galerie extérieure, se montrent ça et là d'une manière pittoresque... »

BASSILLAC-ET AUBEROCHE



*Boucle des sommets : un parcours
autour de la Résistance*

En chemin...

Distance : 7km

Point de départ :

0.81333 45.20329

Parking mairie



Base carte : Map Data © OpenStreetMap contributors

Témoignage d'une résistante, à propos du chemin

« Il ne s'agit pas d'une vision passiviste de la Résistance, mais au contraire d'un message dynamique. Nous nous souvenons du passé pour mieux vivre notre présent et mieux préparer l'avenir. »

Le chemin pas à pas

Le départ : Place de la mairie

1

Départ : place de la mairie. Depuis le parking, emprunter les escaliers qui conduisent à l'église. La contourner et prendre la « **rue des frères Ribette Paul et André** » sur la droite. Au croisement, emprunter la rue qui monte sur la gauche.

2

Continuez environ 100 mètres et au carrefour, prendre la rue à gauche, direction « **Les granges** ». Traverser le lieu-dit.

3

À l'intersection avec « **l'Impasse des prés** » poursuivre tout droit, sur le chemin, en passant devant la stèle du chant des partisans.


4

Après avoir laissé le chemin goudronné derrière vous, emprunter le chemin herbeux face à vous. Passer devant le **mur d'expression collective** sur la gauche et continuer de descendre sur la route pendant 80 mètres.



5

Tourner ensuite à gauche et poursuivre la route pendant encore quelques centaines de mètres avant d'emprunter le chemin herbeux à gauche, à l'angle de la **vieille grange**, pour revenir au point de départ, **place de la Mairie**.

Depuis quelques années, les Archives Départementales de la Dordogne collectent la parole des derniers résistants.  Écoutez un témoignage sur l'occupation et la Résistance autour de Périgueux en flashant le QR Code. <http://bit.do/resistance-perigueux>



« Une randonnée nature qui offre de jolis points de vue (paysages de campagne et forêts), des sculptures sur le thème de la Résistance, une faune et une flore indigènes avec des cortèges d'orchidées remarquables. »

Le village de Bassillac-et-Auberoche

Commune labellisée 1 fleur située aux portes de Périgueux, qui dispose de plusieurs boucles de randonnées balisées. Tous les ans en octobre elle accueille un Festival de la BD, à la notoriété croissante. De nombreuses sorties randonnées accompagnées et guidées sont proposées par des bénévoles sur demande (renseignements à la mairie).

En chemin : Sentier réalisé par l'association Mosaïque, dans le cadre d'un chantier d'insertion, il propose des **évoctions de la Résistance** réparties tout le long du parcours situé autour d'un ancien camp de maquis.

Parmi ces évocations, des symboles représentant la Résistance (rappel du **chant des partisans** « Ami entends-tu... », une **obélisque** avec les mots « Résistance » écrits en **plusieurs langues**, un homme de pierre entouré de moutons de Panurge, le poing levé..., mais également des personnages et objets clés d'un **camp de résistants** (la charrette qui faisait le lien entre la cache d'armes et les camps de maquis, la sentinelle gardienne du camp, le **passer** qui permettait de

fuir les combats et commencer une vie nouvelle).

Mais au-delà de l'expression artistique, le sentier passe sur les **hauteurs de Bassillac-et-Auberoche** au « **Camp de Mercedes** », et devant la **stèle Lalivain**, dédiée à un résistant mort au combat à 38 ans. On y apprend l'annonce par Londres d'un **parachutage** « beau temps pour Mercedes » et on découvre le **témoignage d'une résistante** qui rappelle que ce lieu aujourd'hui paisible et propice à la randonnée fut le témoin d'une époque très périlleuse !



Plus d'infos

Office de Tourisme Grand Périgueux

Tél. 05 53 53 10 63 – tourisme@grand-perigueux.fr
Mairie de Bassillac-et-Auberoche Tél. 05 53 54 42 01

Marché : tous les dimanches matins

Services : Tous commerces

Gare/ arrêt bus : bus transpérigord n°9 ligne Périgueux Hautefort

À voir/À faire : Salon de la Bande Dessinée (octobre)/ voie verte de l'Isle / Périgueux (ville Art et Histoire)/ randonnées



DAGLAN

Boucle de la Bégonie



En chemin....

Distance : 3,7 Km

Point de départ :

1.19519 44.74099

centre bourg au

panneau des

randonnées



« Un parcours autour du patrimoine, de la flore et de la faune indigènes, qui offre plusieurs panoramas sur différents villages de la vallée Dordogne, Domme en particulier, et permet la découverte de la pierre sèche, très utilisée sur ce territoire. »

Le village de Daglan

Daglan, petit village de charme du Périgord Noir labélisé 2 fleurs dans la vallée du Céou, dont le nom vient du Celte et signifie « bonne vallée », offre au visiteur son bourg pittoresque et son musée de la pierre sèche. Plusieurs randonnées guidées sont proposées, sur réservation (orchidées, pierres sèches).

En chemin : Ce parcours autour du petit village de Daglan témoigne de la présence, durant des siècles et jusqu'à l'arrivée du phylloxera en 1880, d'un **grand vignoble**. Les constructions liées à cette agriculture sont édifiées **en pierres sèches**, murs de séparation de parcelles et cabanes que vous rencontrerez tout au long du chemin. Daglan compte **plus de 300 cabanes de pierres sèches**, dont 2 répertoriées au registre supplémentaire des Monuments Historiques.

L'ancienne demeure du hameau de **La Bégonie** témoigne de l'activité agricole intense sur la commune. **Le pigeonnier**, à proximité, de forme carrée, témoigne de l'aisance des propriétaires des lieux à l'époque.

Différentes espèces de fougères, orchidées, arbres et arbustes jalonnent le parcours avec une **richesse faunistique** que l'on peut apercevoir selon les saisons et si on est attentif.





Plus d'infos

Office de Tourisme Périgord-Noir Vallée Dordogne

Bureau de Daglan - Tél. 05 53 29 88 84

perigordnoir.tourisme@gmail.com

Services : Tous commerces

À voir/À faire : Vélo route du Céou/ Maison de la pierre sèche / vignoble de Domme/Tour panoramique de Moncalou/ Exposition outils et objets d'autrefois/ 2 marchés aux truffes contrôlés, en saison/Randonnées



Écouter M. Jean-Marie Vigier, le Président de la « Maison de la pierre sèche » qui explique pourquoi et comment étaient fabriquées ces cabanes à Daglan.

Du vin et des pierres sèches

Les cabanes de pierres sèches sont liées au vignoble qui s'étendait ici avant la crise du phylloxera. En épierrant les terres très calcaires pour planter les vignes, des cabanes et murets ont été édifiés pour protéger du vent et des intempéries. Aujourd'hui le vignoble local renaît à proximité de Daglan à Moncalou où un chai permet la dégustation.



Le chemin pas à pas

Le départ : panneau d'appel



1

Dos au panneau d'appel, partir dir « **Boucle de la Bégonie** » en face, le chemin monte dans les bois et passe entre des **murets de pierres sèches**.

2

En haut de la côte, avant les habitations, tourner à droite et longer le fond de la pelouse. Au goudron, aller à droite, prendre le 1^{er} chemin à gauche le long d'un **muret de pierres sèches**, puis d'une maison.

3

Au goudron, tourner à droite sur la petite route. Dans un virage, emprunter le chemin blanc à droite. (très **beau point de vue** sur la vallée et Daglan). A environ 100m., après une clairière, serrer à droite et passer sur le sentier de pierres sèches. Au bout de ce sentier, poursuivre à droite sur celui qui descend dans les bois. Rester sur ce sentier jusqu'au goudron.

4

Traverser puis emprunter le sentier abrupt en face (Prudence). Arriver au goudron, se diriger sur la gauche « **Rue de la Cave** » puis au croisement tourner à droite vers le centre-bourg.

5

Arriver sur la rue principale et tourner à droite pour rejoindre le point de départ.



EXCIDEUIL

*Boucle du Pas de la mignonne,
dite « des roches enchantées »*

Villes et Villages Fleuris
LE LABEL NATIONAL DE LA QUALITE DE VIE

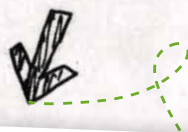


*Extrait d'une chanson de Giraut de Bornelh pour louer le départ de
Richard Cœur de Lion aux croisades :*

El coms richartz es ben garnitz..... Le comte Richard est maintenant fin prêt,
C'al sieu'naitz..... Il s'est bien préparé
Qui que l'envei..... et tout le monde l'envie,

Le chemin pas à pas

Le départ : Place du château



1

Départ de la Place du château, suivre la direction « **Boucle du pas de la mignonne** 7km ». Passer devant l'office de tourisme et tourner à droite en direction du panneau « **sapeur-pompier** », passer devant le panneau « **randonnée karstique** » et continuer tout droit dans la « **Rue Marcel Brégégère** ».



2

Continuer tout droit après le "Stop" de façon à arriver au niveau de la route départementale. Traverser la route, pour arriver sur un chemin blanc et prendre à gauche ; continuer tout droit le long de la route. À l'intersection de ce chemin prendre à droite puis continuer tout droit et longer **les terrains de tennis**, jusqu'à arriver à un panneau explicatif des sports de pleine nature à Excideuil.

3

Avancer sur le chemin puis à l'intersection, continuer tout droit en prenant la direction « **Boucle du pas de la mignonne** 6,5km ». Longer la rivière où l'on peut voir successivement les panneaux « **carte parcours pêche** », « **bassin versant et cycle de l'eau** », « **les insectes aquatiques** », « **la ripisylve** », « **érosion des berges** », « **zone à ombre** ». Arriver au bout du chemin et tourner à gauche, après la petite montée. Continuer tout droit, passer **le pont** au-dessus de la rivière. Lorsque que vous verrez des panneaux sur la gauche continuer tout droit afin de suivre la direction « **Boucle du pas de la mignonne / Saint Raphaël** ».

4

Passer successivement devant les panneaux « la formation des **roches calcaires** », « **les causses blancs** ». Après avoir passé un pont, tourner à gauche pour descendre sur la petite route goudronnée. Arriver au carrefour prendre tout droit direction « **Boucle du pas de la mignonne** ». Continuer tout droit puis prendre le premier chemin sur la droite. Poursuivre sur le chemin sur lequel on peut lire un panneau sur « **les phénomènes karstiques de surface** ». A la fin du chemin, prendre à droite sur la route et continuer tout droit en laissant le « **chemin de la Cabane** » sur votre droite, puis tourner à gauche en direction de « **Theulet** ».

5

Continuer sur cette route et longer les maisons sur la gauche. Après un virage sur la gauche, tourner à droite au niveau du poteau électrique et prendre le chemin d'herbe qui part vers la forêt. A l'intersection, prendre le chemin qui descend à gauche et continuer sur ce chemin. Prendre ensuite à droite de façon à continuer dans la descente et suivre ce chemin sur lequel on peut lire un panneau « **les chemins de meuniers** » puis longer des falaises sur votre gauche. Sur la gauche, à l'entrée d'une grotte, on peut lire « **vestiges de la grotte de l'église** ».

6

Continuer le chemin le long des falaises en direction « **Boucle du pas de la mignonne** ». Puis longer sur votre gauche la station d'épuration et aller tout droit. Traverser la rivière **sur le ponton**, prendre le chemin en passant devant le panneau « **les chemins de meuniers** ». Traverser la rivière sur un nouveau ponton puis à l'intersection prendre à gauche direction « **Boucle du pas de la mignonne** ». Traverser une dernière fois la rivière et tourner à droite de façon à reprendre le chemin pris à l'aller et remontant vers le **château d'Excideuil**.



S'estals affars mesclatz..... Si un tel combat est engagé,
Que ben es grans e sian dieus lauzatz... c'est très important que Dieu soit loué !



Sentier karstique qui vous mènera depuis le bourg et son château jusqu'au site des Roches enchantées sur un parcours bucolique au plus près de la nature. Celui-ci a figuré parmi les « 100 plus belles randonnées de France » de la Fédération Française de Randonnée. >>

Le village d'Excideuil

Le premier texte attestant l'existence d'Excidolium, cité médiévale, est un testament en 572. C'est un des noms de ville les plus anciens du Périgord. Excideuil, « Petite Cité de Caractère » est riche en monuments dont le patrimoine est lié à l'Histoire de l'Aquitaine. Le château, son église, ses logis Renaissance et autres hôtels urbains, en sont le témoignage.



En chemin : De nombreuses valorisations du **patrimoine naturel** agrémentent le sentier.

Le milieu naturel exceptionnel offre **différentes**

vues sur la rivière, la faune et la flore, le village et les roches enchantées. Ce lieu spécifique permet d'ailleurs la **pratique de l'escalade** et la **découverte géologique** du territoire.

Un **inventaire botanique** qui recense 27 variétés d'**orchidées** dont certaines sont protégées fait l'objet d'une mise en valeur. D'autres thématiques enrichissent également ce **chemin karstique** (composé de 13 panneaux) : les chemins des meuniers (3 panneaux) ; la ripisylve et les prairies humides très riches (6 panneaux) qui font le lien entre le bourg d'Excideuil et le **Cause**. La commune propose 5 parcours de randonnée avec différents niveaux de difficulté dont le sentier des moulins et une « **Charte du bon randonneur** » a été mise en place.



Le « maître » des troubadours à Excideuil

Giraut de Bornelh, était au Moyen-Âge un troubadour important qui vécut à Excideuil. Il écrivait ses chansons pendant l'hiver, puis les chantait au printemps avec ses musiciens jongleurs dans les châteaux. Ses chansons plaisaient tellement, qu'il fut de son vivant, surnommé le « Maître des troubadours ». Il fut le protégé du roi Alphonse II d'Aragon, également troubadour.



Plus d'infos

Office de Tourisme Naturellement Périgord

Tél. 05 53 52 29 79 - tourisme@naturellementperigord.fr
<https://www.naturellementperigord.fr>

Marché : le jeudi

Services : tous commerces - Gare - Arrêt bus : Trans Périgord - Ligne 10 / Périgueux-Excideuil

À voir/À faire : parcours ludique, Terra Aventura, le château et la ville ancienne, Moulin de la Baysse, Chemin de meunier, Hoop'Festival (concerts, animations, ateliers)



Boucle des roseaux et des orchidées

Villes et Villages Fleuris
LE LABEL NATIONAL DE LA QUALITÉ DE VIE

« *Le chemin à l'esprit champêtre se faufile entre les étangs, les forêts, les terres cultivées et les hameaux paisibles, avant d'arriver sur une crête offrant des points de vue remarquables sur la vallée de la Dronne, et des pelouses sèches accueillant des colonies d'orchidées.* »

En chemin...

Distance : 6 km**Point de départ :**
0.43708 45.26382
place du village

Le village de Saint-Victor

Saint Victor est un petit village dominant la vallée de la Dronne. Son église du XII^e siècle fait partie du circuit des églises romanes à coupoles du Ribéracois. La commune bénéficie de parcours de randonnée pédestre, d'une itinérance qui la traverse (le chemin de Harrison Barker entre Aubeterre-sur-Dronne et Brantôme), et de parcours VTT grâce à la proximité du Centre Nature de Montagrier.



En chemin : Le chemin que vous allez emprunter offre des **paysages variés** sur peu de kilomètres, et croise le parcours en itinérance de Harrison Barker, journaliste anglais qui visita la Dordogne au XIX^e siècle. Après le départ du bourg et un passage près de l'**église romane** à coupole autrefois entouré de son cimetière décrit avec humour par Harrison Barker, le sentier se faufile dans les **collines cultivées** et les petits **étangs**. Les hameaux traversés présentent des maisons à l'**architecture traditionnelle**. Ils possédaient souvent un puits encore visible au bord du chemin. Un passage en forêt amène ensuite près d'une **palombière**.

Ces installations haut-perchées permettent de guetter le passage des palombes en automne, et il est préférable de siffloter en arrivant pour prévenir les chasseurs de votre présence. L'ambiance change en arrivant sur le **coteau** qui domine la Dronne. Sur cette colline offrant une **vue superbe** sur la vallée de la Dronne, les **pelouses sèches**, formation végétale sur sol calcaire pauvre et bien exposé au soleil, accueillent une grande diversité de plantes et d'insectes vivant sur des milieux chauds et secs. Un panneau disposé sur le point de vue permet d'en apprendre plus sur ce milieu.





Plus d'infos

Office de tourisme du Pays Ribéracois

Tél. : 05 53 90 03 10

<http://www.riberac-tourisme.com/>

Services : restaurant dans le bourg

À voir/À faire : église romane à coupole/ Centre Nature de Montagnier/ Activités nautiques sur la Dronne/ randonnées



Le voyage de Harrison-Barker

Au XIX^e siècle, un voyageur anglais, Harrison Barker passe à Saint Victor. Il écrit : « Au sommet de la colline se trouve une petite église très ancienne entouré de cyprès et d'acacias.

Le chemin pas à pas

Le départ : panneau d'appel

1

Depuis le panneau d'appel longer l'église en suivant la direction « Boucle des Roseaux et Orchidées ». Prendre la petite route du cimetière face à l'entrée de l'église. Avant le cimetière prendre à gauche le « **chemin des tertres** » puis le premier chemin à droite et descendre dans le vallon. Dans la descente prendre un nouveau chemin à droite. Continuer tout droit au goudron.



2

À l'intersection avec une nouvelle route, traverser et prendre le chemin en face. Continuer tout droit sur le chemin et rejoindre le hameau « **la Brugère** ». Au goudron, prendre à gauche puis le premier chemin à gauche.

3

Longer un petit étang en fond de vallon, arriver à un croisement ; prendre à droite direction « boucle des Roseaux et des Orchidées ». Dans la forêt passer au pied d'une **palombière**.

4

Sortir du bois et prendre le premier chemin à gauche. Passer le hameau « **Combemeunier** » (2 puits) et remonter en suivant la petite route.

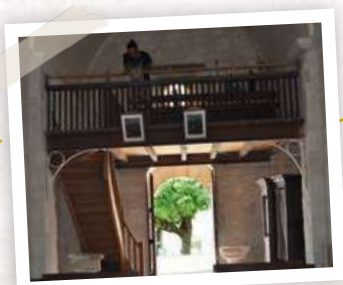


5

En haut de la côte à l'intersection prendre en face direction « **puy des Combes** ». Laisser la route des Combes à droite pour prendre le chemin blanc à droite « **chemin du chêne vert** ».

6

Au fond du chemin blanc au portail, tourner à gauche sur un sentier. Passer près de la « **fontaine du Chalard** ». Au goudron prendre à droite. Dans le hameau du « **Breuilh** » prendre une ruelle à droite « **route des Coteaux** » puis remonter tout droit jusqu'au bourg.



Comme d'habitude, je rendis visite aux morts qui reposaient éparpillés tout autour de l'église. Eparpillés ai-je dit ? le sol tout entier sur lequel je marche en était constitué ! »

PORT-SAINTE-FOY ET-PONCHAPT

Boucle de la Plage

Villes et Villages Fleuris
LE LABEL NATIONAL DE LA QUALITÉ DE VIE



Des ports sur la Dordogne

La rivière fut longtemps utilisée comme axe de circulation. Des ports dans les villages rappellent cette activité importante. Depuis Souillac (46) jusqu'à Castillon (33), les

Le chemin pas à pas

Le départ : Place du 8 mai 1945

1

Depuis le **place du 8 mai 1945** prendre la direction de la rivière en passant devant la **mairie**. Juste avant le pont prendre un chemin qui descend à la rivière à droite du pont : « **promenade de la batellerie** ». Sur votre gauche en descendant, remarquez les niveaux de crue de 1912 et 1944.



2

Sur les quais prendre à gauche, passer sous le pont. Sur l'autre rive l'église de Sainte Foy la Grande domine le village. La rivière fait ici la séparation entre la Dordogne et la Gironde. Continuer en longeant la rivière jusqu'à la **plage des Bardoulets** (attention chiens interdits). Continuer le long de la rivière en laissant la « **rue du Passeur** » à gauche. Passez le long des agrès puis sous les grands pins parasol.

3

À la chicane prendre la « **rue des Pêcheurs** » à gauche (jonction base de loisirs en face à 250m). Au cédez le passage traverser sur le passage protégé et emprunter le trottoir en face sur la gauche. Dépasser les bâtiments de la **fondation John Bost**.

4

Prendre à droite pour se diriger vers les vignes. Les longer par le bas en prenant la « **rue du Moulin** » à gauche. Continuer sur cette rue qui chemine au pied du coteau planté de vignes. Les habitations deviennent plus nombreuses, passer la **résidence du Moulin** en continuant tout droit. Au stop prendre la « **rue des fleurs** » à gauche, puis au stop suivant la rue sans issue à droite. Remonter vers la route, la traverser et prendre le **chemin blanc** en face.

5

Laisser un chemin sur la gauche et continuer sur ce chemin jusqu'à la route. Traverser et continuer tout droit **entre les maisons**. De retour sur le goudron prendre à droite, puis la première rue à gauche en **sens interdit**. Tourner rapidement à droite au bout **du couloir piéton**, passer entre les maisons.

6

À la sortie du passage prendre à droite, traverser sur le **passage piéton**. Se diriger ensuite vers les bancs et les terrains de pétanque en longeant le talus à droite. Au bout du talus laisser à droite un passage piéton/vélo et continuer vers **les écoles**. A l'angle de l'école tourner à droite et au pied du pont **descendre vers la Dordogne**. Prendre à gauche et longer la rivière. Passer près de l'**église** et devant la **Maison du fleuve et du vin** avant de remonter au point de départ au **pagillon de la félibrée**.



coureaux, petits bateaux à fonds plats chargeaient le vin et les marchandises, puis des gabares assuraient le transport sur la Dordogne maritime entre Castillon, Libourne et Bordeaux.

« Cette boucle semi-urbaine emprunte le chemin de halage qui longe la Dordogne, et passe à proximité du Musée de la batellerie pour se diriger dans un second temps aux abords des coteaux et vignobles, puis dans le village en passant par l'espace biodiversité en projet. » »

Le village de Port-Sainte-Foy-et-Ponchapt

Aux confins de la Dordogne et de la Gironde, la commune de Port-Sainte-Foy et Ponchapt est née de la fusion de plusieurs villages en 1859 puis en 1960. Comme l'annonce son nom, le village était le port de Sainte Foy la Grande et abritait une population de marins, de pêcheurs, d'artisans, de viticulteurs pendant la grande époque de la batellerie sur la Dordogne.



En chemin : Depuis le centre bourg, il faut descendre au **bord de la Dordogne** pour trouver le chemin de Grande Randonnée qu'emprunte la « boucle de la Plage ». Des repères sur l'angle d'une maison permettent de voir les niveaux d'eau pendant les **grandes crues**. Le chemin qui longe la rivière était le **chemin de halage** qui permettait de remonter les bateaux contre le courant quand la rivière constituait un axe de communication entre Périgord et Bordelais. Le parcours mène à une **plage** et un **espace de loisirs** aménagé au bord de la rivière. En revenant sur la route, les bâtiments de la **fondation John Bost** apparaissent. Cette institution protestante a été fondée par un pasteur au XIX^e siècle « pour accueillir ceux que tous repoussent ». Le chemin passe ensuite **au pied des vignes**, puis dans un lotissement avant d'apercevoir la toiture d'une **mosquée** qui annonce l'arrivée à l'**espace de la biodiversité**, développé sur un grand terrain au cœur du village. Des passages entre les maisons permettent de rejoindre les bords de la Dordogne et la **Maison du Fleuve** (histoire de la vie fluviale sur la Dordogne), en passant près du pont et des installations sportives.



Plus d'infos



Office de Tourisme du Pays Foyen

Tél. : +33(0)5 57 46 03 00 - tourisme@paysfoyen.fr

<https://www.pays-bergerac-tourisme.com> - <http://www.port-sainte-foy.info>

Services : Tous commerces

À voir/À faire : visite bastide Sainte Foy la Grande, œnotourisme, maison du Fleuve, bases de loisirs nautiques (aviron/ kayak), randonnées

Gare, arrêt bus : Gare Sainte Foy la Grande, ligne Bordeaux- Bergerac-Sarlat

Marché : samedi Marché hebdomadaire à Ste Foy la Grande

ST-AULAYE

Circuit découverte de la Bastide de St-Aulaye



« Les ruelles et les chemins qui parcourent le village permettent de découvrir cette ancienne bastide de manière originale, en suivant un petit renard. Modulable, le parcours mène du cœur du bourg jusqu'à la rivière « Dronne », et dans des passages, parfois surprenants, connus des seuls habitants. » »

En chemin.....

Distance : 6 km

Point de départ :

0.13535 45.20329

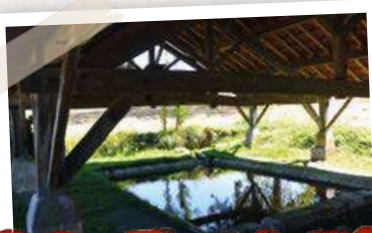
Place devant l'Office de tourisme

Le village de St-Aulaye

Commune labélisée 2 fleurs, Saint-Aulaye est situé sur la frange Ouest du Périgord ce qui lui permet de bénéficier d'un Cognac AOC, seule commune en Dordogne à avoir obtenu cette appellation. Ancienne bastide fondée en 1288. Saint-Aulaye propose un parcours Terra Aventura

En chemin : De l'ancienne halle détruite au XIX^{ème} siècle, autrefois centre de la bastide où se trouve désormais l'Office de Tourisme, les **petites ruelles et chemins**

partent vers la rivière pour découvrir un village riche d'un **patrimoine de qualité**. Après un passage dans une plantation de cerisiers et près d'un espace de détente, un **lavoir** apparaît, situé en bas du village, où résonnent encore les **battoirs des lavandières**. En approchant de la Dronne, le **pont médiéval** permet d'accéder au **moulin banal** où étaient fabriqués de l'huile de noix et de la farine. En remontant vers le village, l'**église romane** de type saintonguais semble isolée. Sa construction est antérieure à la bastide, ce qui explique sa situation en dehors des murs. Le château médiéval reconstruit au XIX^{ème} siècle domine la vallée. De l'autre côté du village, les terres au pied des **remparts** étaient offertes aux habitants pour les cultiver. La bastide était protégée par un mur d'enceinte de 6m de haut et 2m de large, percé de canonniers au XVI^{ème} siècle. Des panneaux d'interprétation sur tout le circuit évoquent le passé de la commune, et le **musée du pastel** présente des œuvres sur le parcours.





Plus d'infos

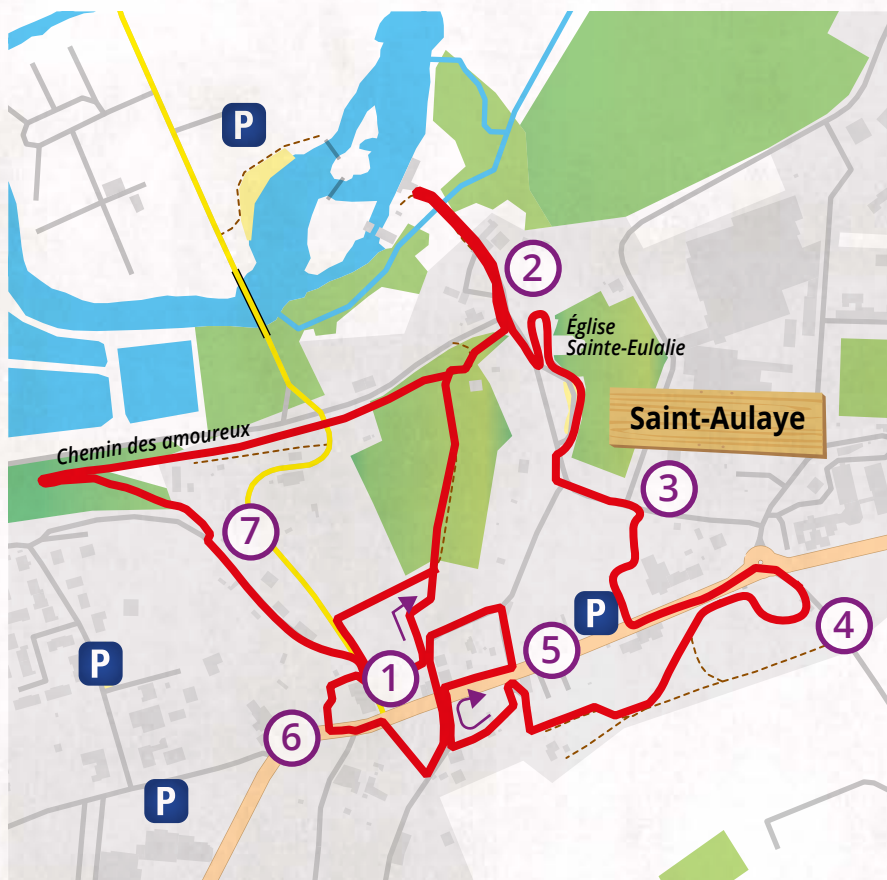
Office de Tourisme du Pays de Saint-Aulaye en Périgord

Tél : 05 53 90 63 74 tourisme.staulaye@gmail.com www.tourisme-saintaulaye.fr

Marché : tous les samedis matins

Services : tous commerces

À voir/À faire : musée du pastel / musée du vin et du Cognac. Foire de la Latière (fin avril) / Salon International du pastel / Festival des musiques épicées (1^{er} week-end d'août) / Parcours Terra Aventura



Du cognac en Périgord....



À la frontière avec la Charente, Saint-Aulaye-Puymangou fait partie des cinq communes de Dordogne à être sur le territoire de l'Appellation d'Origine Contrôlée Cognac, depuis 1909. La production avait disparu au cours des années 70, mais, relancée en 2014, elle

Le chemin pas à pas

Le départ : place Pasteur

1

Depuis la place Pasteur, prendre la rue Pasteur à gauche de l'Office de Tourisme. À la première intersection, prendre à gauche, puis dans le virage prendre le « **chemin des Lavandières** » qui descend à gauche.

Descendre quelques marches, et prendre à droite au bas de la côte pour longer la plantation de cerisiers.

Après le passage près de l'**aire de jeu**, vous arrivez à l'imposant **lavoir** du village. Un dolmen se tient face au lavoir, installé ici en 1994.



2

Prendre le chemin à droite du **dolmen**, traverser, puis prendre la voie sans issue de l'autre côté de la route. Avant le **pont médiéval**, descendre vers la rivière à gauche. Un panneau rappelle l'histoire de ce pont et du moulin. Il faut maintenant reprendre le chemin en sens inverse pour remonter vers la route et vers l'**église**. Sa façade dont les arcatures rappellent le style dit saintongeais, évoque la Charente toute proche. Prendre la route pour remonter vers le château en bifurquant à gauche dans la côte.

3

Prendre ensuite les **escaliers aménagés** dans le talus pour accéder au **château**. Emprunter l'allée face à l'entrée de la mairie pour rejoindre la route. Traverser sur le passage protégé, puis prendre le trottoir à gauche.

4

Au rond-point passer sous la **porte fortifiée** à droite pour arriver à la **maison doubleaude**. Prendre le chemin qui longe les **remparts**, et continuer jusqu'à un passage qui remonte vers le village. Avant la route, tourner sur une rue à gauche, et passer entre les murs tout de suite à gauche. Au bout de cette rue ancienne, prendre à droite jusqu'à la route. Traverser et suivre le trottoir sur la droite.

5

Tourner à gauche sur la « **rue des Fours Banaux** », puis sur la rue « **Louis Dutrey** » un peu plus loin à gauche. Sur votre gauche, le four à pain banal est accessible en poussant la porte. Rester sur la rue Louis Dutrey jusqu'à la route. Traverser et prendre la « **rue des Jardins** » en face. Bifurquer ensuite à droite à l'intersection, puis prendre un passage derrière une grille ouverte. Après la sortie prendre le trottoir à gauche, puis traverser, passer devant le **monument aux morts** et tourner sur une rue à droite.

6

Passer devant la « **Maison du Pastel** » et prendre une rue étroite entre les maisons. Vous voici de retour près de la **place Pasteur**. Vous aimeriez marcher un peu plus ? Alors à la sortie de la rue étroite, tourner à gauche, puis prendre la « **rue Bel Air** » à gauche.

7

Au panneau « **chemin de servitude** », prendre le « **chemin des amoureux** » à droite qui descend vers la rivière. Vous longez maintenant l'ancienne voie de chemin de fer qui vous ramène vers la route. À la route prendre le chemin en face qui mène jusqu'au **dolmen**.

Remonter par le chemin sur la droite, en restant à droite à la bifurcation dans la montée. Arriver sur l'avenue « Charles De Gaulle », et tourner à gauche pour remonter au parking.



MAREUIL- EN-PÉRIGORD

Boucle des cluzeaux

Villes et Villages Fleuris
LE LABEL NATIONAL DE LA QUALITÉ DU VIE

En chemin...

Distance : 12km

Point de départ :
0.44498 45.17306
Place de la Victoire



Base carte : Map Data © OpenStreetMap contributors

Les « Saluts d'amour » du XII^e siècle



Arnaut de Mareuil, issu d'une famille modeste, devient troubadour pour chanter Azalais, fille de Raymond V de Toulouse. Il connaît un certain succès et dispose d'un jongleur (interprète).



Le chemin pas à pas

Le départ : place de la Victoire

1

Départ place de la Victoire, direction « **Boucle des Cluzeaux** ». Passer à côté de la chapelle puis tourner à gauche dans la « **Rue Pierre Degail** ». Tourner à droite « **Rue de Périgueux** ». Continuer tout droit puis prendre à droite dans la rue montante direction « **Montbreton** ».



2

À « **l'allée des rochers** » tourner à droite, direction « **Boucle des Cluzeaux** ». Poursuivre sur ce chemin, et descendre jusqu'à une route goudronnée, puis prendre à gauche longer l'étang sur votre droite et tourner à droite. Avancer sur ce chemin goudronné puis tourner à gauche au panneau « **Boucle des Cluzeaux** ». Poursuivre jusqu'à l'intersection avec la route goudronnée et prendre en face. Continuer sur ce chemin jusqu'à ce qu'il se sépare en deux, et prendre à droite à la balise dans le virage.

3

À l'intersection avec un chemin goudronné tourner à droite pour reprendre à droite quelques mètres plus tard, direction « **Les Breaudies** ».

4

Avancer sur le chemin, tourner à gauche et suivre le panneau « **Croix des rameaux/Saint-Pardoux** ». À la fin du chemin, aller à gauche et suivre la direction « **Saint-Pardoux** ». Arriver au stop, prendre en face en direction de l'**église de Saint-Pardoux de Mareuil**.

5

Poursuivre sur cette route du lavoir et prendre le chemin à droite dans la montée en suivant la direction « **Saint-Pardoux** ». Continuer sur cette route (tables de pique-nique à droite) puis tourner à gauche en direction de l'église. Longer l'église et le cimetière sur votre gauche, continuer tout droit et au bout de la ligne droite, aller en face sur le chemin de forêt.

6

Poursuivre sur ce chemin pendant plus d'un km. Arriver à une intersection, prendre à droite, direction « **La Valade** ». À la fin de ce chemin prendre à droite sur la petite route goudronnée, continuer tout droit puis prendre le premier chemin à droite, direction **Saint-Pardoux**.

7

Continuer sur ce chemin, longer le **château de Beaugard** et après le château tourner à gauche sur un chemin en forêt.

8

Avancer sur ce chemin puis tourner à droite à l'intersection et longer l'étang. À la fin du chemin, prendre à gauche sur la route goudronnée, tourner à la première route à droite et continuer tout droit jusqu'à arriver sur le chemin déjà emprunté à l'aller. L'emprunter de nouveau pour revenir au **point de départ**.

Connu pour ses « saluts » ou lettres d'amour, Pétrarque s'inspirera de ses chansons, dont plus d'une vingtaine sont parvenues jusqu'à nous.





Sous le château imposant de Mareuil, le chemin se dirige par les prairies et sous-bois pour faire découvrir quelques particularités du Périgord : les cluzeaux, une truffière pédagogique, et le charmant village de Saint Pardoux de Mareuil. »



Le village de Mareuil-en-Périgord

Le bourg possède de nombreux édifices de styles et époques différents. Le château de Mareuil, une des plus imposantes forteresses du Périgord, se dresse à l'entrée du village. Construit au XV^e siècle, il est alors entouré de douves, aujourd'hui comblées. L'église romane est classée Monument Historique depuis 1912.



En chemin : Très jolie randonnée au départ de Mareuil-en-Périgord et son **château de plaine**, siège de l'une des 4 baronnies du Périgord, **forteresse médiévale** détruite pendant la guerre de Cent Ans puis reconstruite au XV^e siècle. La balade mène par forêt, vallons et **truffières anciennes** au hameau de **Saint-Pardoux de Mareuil** où des **cluzeaux** ont été aménagés dans la roche calcaire. Le terme de « cluzeau » indique en Dordogne une grotte qui a été aménagée par l'Homme à différentes époques, principalement pour servir de refuge en cas de dangers. **Des sarcophages** laissent penser à la présence d'une nécropole sur la colline. Au Moyen Age, près de 200 personnes vivaient sur ce lieu. Les historiens s'interrogent, mais une communauté religieuse s'y serait également installée. Vous pourrez découvrir, à proximité, **une truffière pédagogique** accessible toute l'année, qui vous permettra de comprendre le processus de naissance d'une truffe. **L'église du XII^e siècle**, remaniée au XVII^e est bâtie sur le haut de ce village.

La flore particulière des sols calcaires présente de nombreuses **espères de lichens et orchidées**. Sur le retour, aux abords du **château de Beaugard**, un magnifique jardin de buis borde le parcours.



Plus d'infos

Office de Tourisme Dronne/Belle

Bureau d'accueil de Mareuil en Périgord
Tél : 05 53 05 62 41

Marché : le mardi matin

Gare/ arrêt bus : Bus TransPérigord ligne Périgueux Angoulême

Services : tous commerces

À voir/À faire : Château de Mareuil, truffière pédagogique, cluzeaux, Parcours ludique Terra Aventura



TAMNIÈS

Boucle de la Fontaine des graves : sentier de la Gargagnasse

« Ce sentier mène du coteau calcaire au plateau cultivé en passant par une zone humide et ses roselières : une vraie mosaïque de nature. » »

Le village de Tamniès

Surplombant la vallée de la Beune, Tamniès est un village rural, typique du Périgord noir, situé entre les grottes de Lascaux et Sarlat. Tamniès possède un plan d'eau de 5 hectares et la commune est dotée de nombreux chemins de randonnée. Le point culminant de la commune est situé au lieu-dit « Le Castanet », hameau typique avec des maisons en pierres, couvertes en lauzes.

En chemin : Suivez la « **Gargagnasse** », étrange créature, qui vous guidera jusqu'au hameau du « **Castanet** » (sur une hauteur du village de Tamniès), avec ses maisons en pierres calcaires, de couleur ocre, parfois avec des **toits de lauzes**. Vous descendrez ensuite dans la **vallée de la Beune**, également dotée de petit patrimoine et d'une richesse naturelle variée (intérêt faunistique et floristique inventorié au niveau national). Vous passerez près de l'étang de la commune, labélisé **Pavillon Bleu** en 2011 (baignade ouverte au public en saison et qui accueille les pêcheurs du 1er mai au 31 décembre). Dans cette vallée, **zone humide**, vous rencontrerez des roselières, puis, remontant sur un plateau cultivé, vous traverserez différents hameaux. Tout au long de ce parcours, le petit patrimoine (cabane en **pierres sèches, fontaine, lavoir...**), restauré par des bénévoles passionnés, se dévoilera.



En chemin...

Distance : 9 km

Point de départ :

1.14890 44.96577

Centre bourg





Plus d'infos

Office de Tourisme Sarlat-Périgord Noir

Tél. 05 53 31 45 45

<https://www.sarlat-tourisme.com>

info@sarlat-tourisme.com

Services : Hôtel-Restaurant

À voir/À faire : Musée local de la préhistoire /

Baignade et pêche



Jouez avec la Gargagnasse !



C'est une étrange créature, joueuse et malicieuse, qui dit-on, vit entre la vallée des Beunes et les coteaux de Tamniès. Elle change d'allure au gré du temps : certains l'ont parfois

Le chemin pas à pas

Le départ : panneau d'appel

1

Depuis le panneau d'appel, prendre la direction opposée du bourg. Rester sur cette route pendant environ 400m. et prendre la 2^{ème} route à gauche qui monte dir « **Le Castanet** » puis prendre le chemin blanc à l'angle d'une maison. Continuer tout droit sur le chemin enherbé. À la croisée des chemins, aller sur le chemin blanc à droite.

2

Traverser la route, continuer tout droit, dir « **La Catie** » « **Favard** », et emprunter le 1^{er} chemin sur la droite qui descend dans les bois. Arrivé à la **RD48**, la prendre à droite (marcher sur le bas-côté) et tourner à gauche sur la 1^{ère} petite route, dir « **Sarlat** ». Longer un étang puis le terrain de foot avant de prendre le 1^{er} chemin à droite. Poursuivre tout droit au goudron. Continuer tout droit sur la petite route.

3

Au croisement, aller en face sur le chemin qui longe des terres cultivées. Le chemin se rapproche de **La Beune** et passe à proximité du **Moulin de Campagnac**. Au goudron, aller à droite puis au croisement, prendre la route sur la droite, passer devant le Moulin du Maillet et rejoindre la RD48. La prendre sur la droite et traverser.

4

Emprunter le 1^{er} chemin abrupt à gauche qui monte sur le coteau. Au goudron, aller à droite, traverser le hameau de « **La Marchandie** » et au croisement partir sur la gauche, rester sur la petite route, traverser le hameau de « **La Brunerie** ». À la patte d'oie, poursuivre à gauche, puis emprunter la 1^{ère} route à droite dir « **Le Petit Salignac** ». Rester sur cette route jusqu'à un croisement, au Stop, aller tout droit.

5

Au croisement suivant, tourner à droite dir « **Escamp** », traverser le hameau et au croisement suivant, tourner à gauche. Laisser une route sur la gauche, continuer tout droit et emprunter le chemin qui monte à gauche pour rejoindre le village de Tamniès.

6

Au goudron, aller tout droit, passer devant le **musée** puis tourner à gauche pour rejoindre le point de départ.



aperçue avec les pattes arrières dans les Beunes et les pattes avant jusqu'au hameau de La Catie. Le long du sentier elle vous révélera les secrets de Tamniès.

CHANTERAC

Boucle des hameaux

Villes et Villages Fleuris
LE LABEL NATIONAL DE LA QUALITÉ DE VIE

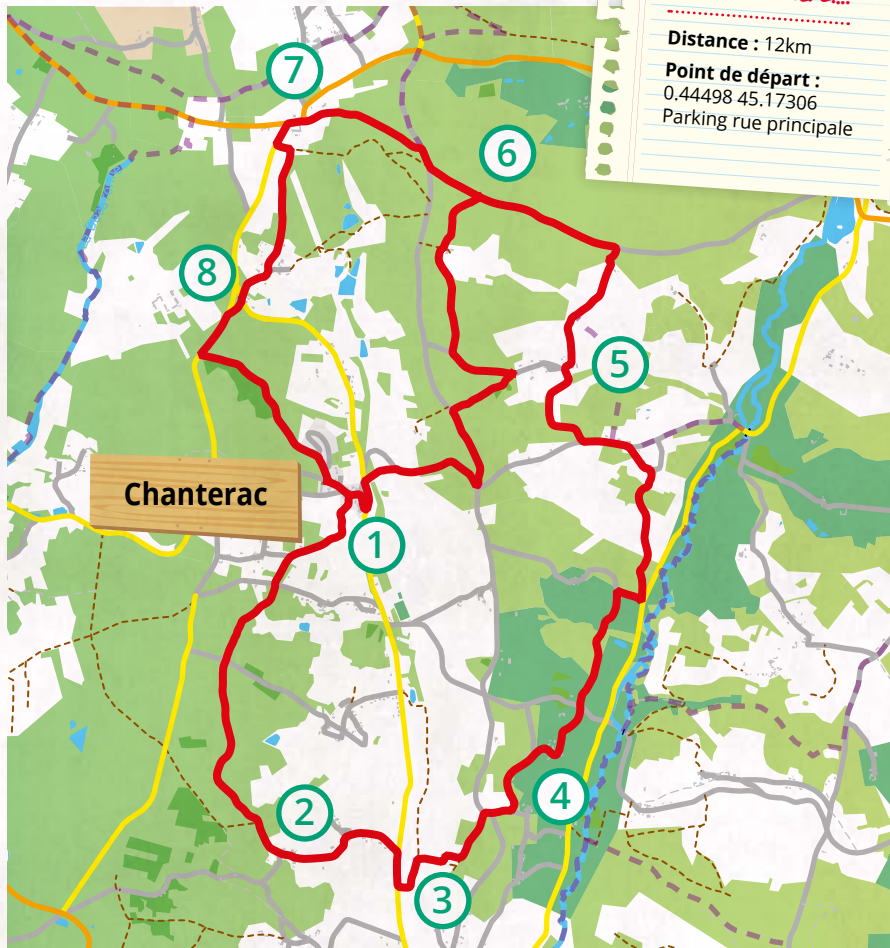
En chemin...

Distance : 12km

Point de départ :

0.44498 45.17306

Parking rue principale



Un combat interdit

Pendant les nombreuses batailles de la guerre de Cent ans, un combat se déroula dans l'église de Chanterac. Les responsables furent condamnés à mort pour avoir

Le chemin pas à pas

Le départ : panneau des randonnées en haut du bourg

1

Descendre par la route à l'**église romane**. Se diriger vers l'entrée de l'église et continuer sur le chemin en face. Continuer tout droit sur le chemin jusqu'à l'intersection avec une petite route, prendre à gauche et poursuivre sur un chemin blanc à gauche.

Arriver à la route, prendre le chemin en face. Continuer, à l'intersection suivante prendre le chemin blanc en face (**DFCI Chanterac**). Continuer tout droit sur ce chemin, pour arriver au hameau de « **Faureilles** ».



2

Traverser le hameau tout droit en laissant une première route à droite, puis une seconde (remarque le lavoir sur la gauche), jusqu'au hameau de « **Beauterie** ». Dans « Beauterie », à l'intersection prendre la route à droite, puis continuer tout droit jusqu'à la **route départementale**. Longer cette route sur 200m à droite (prudence !) avant de prendre un chemin à gauche pour traverser le ruisseau « **le Roueix** ».

3

Remonter le **long du ruisseau**, puis quitter le chemin en tournant à droite sur un nouveau chemin qui monte sur le flanc de colline. En haut de la côte, tourner à gauche (se retourner pour bénéficier du point de vue). En haut de la côte au goudron prendre à droite la petite route de crête qui offre de beaux **points de vue**. A la bifurcation prendre à gauche direction « **Parentie** ».

4

À 100m prendre un chemin à gauche. Continuer jusqu'au goudron, prendre à droite et descendre vers le **ruisseau du Salembre** en restant sur cette petite route. **Au lavoir** et lieu de dévotion (sur la gauche) à l'intersection avec une route, prendre le chemin en face. Remonter jusqu'au hameau de « **Longecôte** » en restant sur ce chemin. Passer près des maisons, prendre à gauche à l'intersection avec une petite route, continuer sur la route dans le hameau, puis à une nouvelle intersection, prendre la route à gauche. Continuer 250m puis prendre à droite direction « **Villaret** ».

5

Dans le hameau après la côte, prendre à droite à la bifurcation, puis le chemin qui longe la **première maison à gauche**. Continuer tout droit sur ce chemin qui descend le vallon avant de remonter le long des terres cultivées vers les maisons. Suivre la route avant de prendre un chemin blanc sur la gauche en haut de la côte.

6

A 800m un chemin à gauche offre une **possibilité de raccourci** pour rentrer dans le bourg. Sinon continuer tout droit jusqu'à la route. Prendre à droite sur 100m puis bifurquer sur un chemin à gauche. Continuer jusqu'au hameau de « **l'Hôpital** ».

7

Prendre à gauche à la route, longer les bâtiments anciens et prendre la **RD701** à gauche direction **Chanterac**. Continuer 100m puis tourner sur un chemin à gauche, puis bifurquer à droite (avant de rentrer dans la forêt). Continuer tout droit jusqu'au hameau de « **Charriéras** », le chemin se change en petite route et mène à une intersection avec une autre route. La prendre à droite, continuer jusqu'au **cédez le passage**. Prendre le chemin en face du cédez le passage, et rejoignez la route départementale.

8

Prendre à gauche sur 250m, puis prendre un chemin à gauche (à gauche du chemin avec la barrière blanche). Continuer sur ce chemin jusqu'à une petite route menant à un **lotissement**. Prendre à droite et continuer en direction du bourg en bifurquant sur une route plus importante à gauche.



versé le sang dans un lieu consacré, ce qui était considéré comme un crime, et l'église souillée redevint un lieu saint grâce à une « charte d'absolution » rédigée pour elle.



Depuis le bourg de Chanterac et son église romane, la boucle des hameaux conduit à de beaux points de vue sur la vallée du Salembre, et permet la découverte de paysages variés et d'un patrimoine vernaculaire omniprésent. ➤

Le village de Chanterac

Le petit village de Chanterac est arrosé par trois ruisseaux : la Beauronne, le Salembre et le Roueix. À l'extrémité ouest de la Double, le territoire est boisé et parsemé d'étangs. L'église romane, agrandie au XVI^e siècle est imposante pour un petit village. Elle témoigne de l'influence de Chanterac avant le développement de nouveaux axes de communication le long de l'Isle et de la Dronne.



En chemin : Le voyage débute dans le **bourg de Chanterac**, où le regard est attiré par l'**église romane** qui trône au centre du village. De dimension imposante, elle rappelle que Chanterac fut depuis le X^e siècle un des quinze archiprêtres du diocèse de Périgueux. Le chemin prend ensuite ses aises et passe d'une colline à l'autre, offrant de larges et beaux **points de vues** sur les petites **vallées du Roueix** et du **Salembre**. Ces deux derniers doivent leur appellation à l'ancestrale pratique du rouissage, pratique consistant à séparer les fibres du lin et du chanvre par trempage. Le chemin surplombe ensuite le Salembre et les **moulins** de Parentie et de Landry (production huile de noix et gaufres), passe devant un **oratoire** à un carrefour, avant de remonter en traversant plusieurs hameaux, jusqu'à l'**Hôpital**. Dans ce hameau au nom évocateur, une **maison noble** garde peut être le souvenir d'une ancienne maladrerie. Après un passage près du **château** (privé) de Chanterac du XVIII^e siècle, ancienne propriété de Yves Guena, Homme d'Etat décédé en 2016, le chemin vous ramène **par la forêt** jusqu'au bourg.



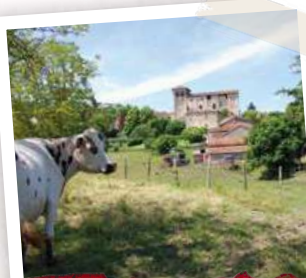
Plus d'infos

Bureau d'Informations Touristiques de Neuvic sur l'Isle

Tél. : 05 53 81 52 11 - <https://www.tourisme-isleperigord.com>

Services : boulangerie

À voir/À faire : Moulin de Landry, fabrique d'huile de noix et de gaufres, église romane fortifiée en accès libre, Randonnées



Notes

Merci à toutes les communes qui ont participé à ce concours, et qui veillent avec passion à la bonne qualité de leurs chemins de randonnée.

Tocane-Saint-Apre, Saint-Victor, Siorac-de-Ribérac, Saint-Aulaye, Montpon, La-Chapelle-Gonaguet, Port-Sainte-Foy, Mussidan, Saint-Sauveur-de-Bergerac, Bourdeilles, Brantôme, Mareuil, Villars, Excideuil, Jumilhac-le-Grand, Domme, Daglan, Saint-Cyprien, Varaignes, Agonac, Tamniès, Chanterac, Bassillac.



*Retrouvez plus d'histoires
et plus de randonnées sur le site*

rando.dordogne.fr

